

INFORME EPIDEMIOLÓGICO VIGILANCIA DE COVID-19

INFECCIÓN POR EL NUEVO CORONAVIRUS COVID-19
SEMANA 42 (*Datos provisionales*).

Red de Vigilancia Epidemiológica

Martes, 20 de octubre de 2020

SERVICIO DE EPIDEMIOLOGÍA

Subdirección General de Epidemiología
DIRECCIÓN GENERAL DE SALUD PÚBLICA

Tfno.: +34 91370 08 88

Correo-e: isp.epidemiologia@salud.madrid.org

Contenido

1. CASOS CONFIRMADOS	4
Descripción de los casos	4
Distribución temporal	6
Distribución espacial	7
Casos importados	9
2. BROTES	10
3. MORTALIDAD DIARIA POR TODAS LAS CAUSAS	11
4. PRINCIPALES HALLAZGOS	12

Situación a destacar

- En los últimos 14 días la mayor incidencia acumulada de casos corresponde a personas entre 15 y 24 años.
- En los últimos 14 días la mayor incidencia acumulada fue registrada en Majadahonda, Colmenar Viejo y Collado Villalba, y en los últimos 7 días en Majadahonda y Torrejón de Ardoz. También destacan los distritos de Moncloa-Aravaca, Puente de Vallecas y Moratalaz.
- La mayor proporción de ingresos hospitalarios y mortalidad fue observada en mayores de 80 años.
- En la última semana se han notificado 30 brotes.

Introducción

El 31 de diciembre de 2019 las Autoridades de la República Popular China, comunicaron a la OMS varios casos de neumonía de etiología desconocida en Wuhan, una ciudad situada en la provincia china de Hubei. Una semana más tarde confirmaron que se trataba de un nuevo coronavirus denominado SARS-CoV-2. Al igual que otros virus de la familia de los coronavirus, este virus destaca por diversas manifestaciones clínicas englobadas bajo el término COVID-19, que incluyen cuadros respiratorios de diferente gravedad.

El 30 de enero de 2020 el Comité de Emergencias del Reglamento Sanitario Internacional declaró el brote Emergencia de Salud Pública de Importancia Internacional. Posteriormente, el 11 de marzo de 2020 la OMS reconoció la situación generada por SARS-CoV-2 como pandemia global.

A la fecha del presente informe se han notificado 39.801.612 millones de casos confirmados a nivel mundial, 7.447.952 casos confirmados en Europa y 974.449 casos España¹. En la Comunidad de Madrid se han notificado un total de 288.959 casos confirmados.

En este informe se analizan los casos de COVID-19 notificados a la Red de Vigilancia Epidemiológica de la Comunidad de Madrid desde el 11 de mayo hasta el 18 de octubre de 2020.

Metodología

La entrada en vigor de la Orden SND/404/20250 del 11 de mayo *“de medidas de vigilancia epidemiológica de la infección por SARS-CoV-2 durante la fase de transición hacia una nueva normalidad”*, supuso un cambio en la vigilancia a nivel nacional, y por lo tanto en la Comunidad de Madrid. Por ello, y para facilitar la interpretación del comportamiento de la epidemia del COVID-19, el 11 de mayo se inició una nueva etapa de la vigilancia cuyos resultados se presentan en este informe. La información correspondiente a la etapa anterior, desde el inicio de la pandemia hasta el 10 de mayo, se

¹ Ministerio de Sanidad. Salud Pública. Enfermedad por el nuevo coronavirus, COVID-19. Situación actual: Disponible en (consultado el 20/10/2020) : <https://www.msbs.gob.es/profesionales/saludPublica/ccayes/alertasActual/nCov-China/situacionActual.htm>

analiza en el “Informe epidemiológico vigilancia de COVID-19 acumulado hasta mayo 10”, disponible en: [Informe Histórico hasta el 10 de Mayo.](#)

Los datos se han obtenido del Sistema de Información en Salud Pública y Alertas (SISPAL) donde se encuentran registradas las notificaciones de los casos sospechosos, probables y confirmados de COVID-19 a la Red de Vigilancia Epidemiológica de la Comunidad de Madrid, a fecha 18 de octubre del 2020. En el análisis se incluyen exclusivamente los casos confirmados según la definición de caso disponible en la [Estrategia de detección precoz, vigilancia y control de COVID-19 adaptado a la Comunidad de Madrid.](#)

Para la elaboración de este informe se consideró la fecha clave para asignar la fecha del caso, que corresponde a la fecha de consulta o del resultado de la prueba diagnóstica de infección activa por SARS-CoV-2 (PDIA). Para la elaboración de la curva epidémica se consideró la fecha de inicio de síntomas y en su defecto la fecha clave.

Por último, es importante destacar que todos los resultados presentados en este informe son provisionales y deben interpretarse con precaución teniendo en cuenta la dinámica de la situación y de la notificación de los casos. Dado que se ha observado mayor estabilidad del número de casos notificados en los últimos 14 días, se presenta la evolución de la incidencia acumulada semanal por grupos de edad en las cuatro semanas previas al presente informe. Por último, resaltamos que se ofrece la información disponible en cada variable en el momento de la extracción de datos al corte de la semana epidemiológica correspondiente.

1. CASOS CONFIRMADOS

Descripción de los casos

Desde el 11 de mayo al 18 de octubre de 2020 fueron notificados un total de 218.865 casos de COVID-19, que fueron clasificados como confirmados al presentar resultados positivos por PDIA a SARS-CoV-2. En la semana epidemiológica 42, entre el 12 al 18 de octubre fueron confirmados 13.264.

Para el total del periodo el 53% de los casos confirmados fue en mujeres (Gráfico 1). La mediana de edad de todos los casos fue de 39 años, la de los últimos 14 días (05 al 18 de octubre) y de los últimos 7 días (12 al 18 de octubre) fue de 42 años. En los últimos 14 y 7 días, aproximadamente el 69% de los casos comprendían al rango de edad entre 15 y 59 años. En los últimos 14 días la mayor incidencia acumulada corresponde al grupo entre 15 – 24 años con 582,9 casos por 100.000 habitantes, en este mismo periodo la incidencia acumulada en los mayores de 65 años fue de 353,5 por 100.000 (Gráfico 2 y Tabla 1).

Gráfico 1. Distribución casos confirmados COVID-19 desde 11 de mayo por sexo. Comunidad de Madrid, datos a 18 de octubre de 2020.

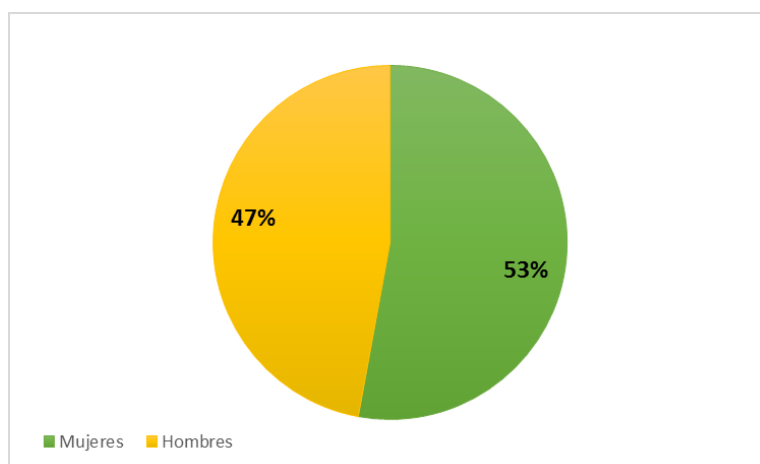
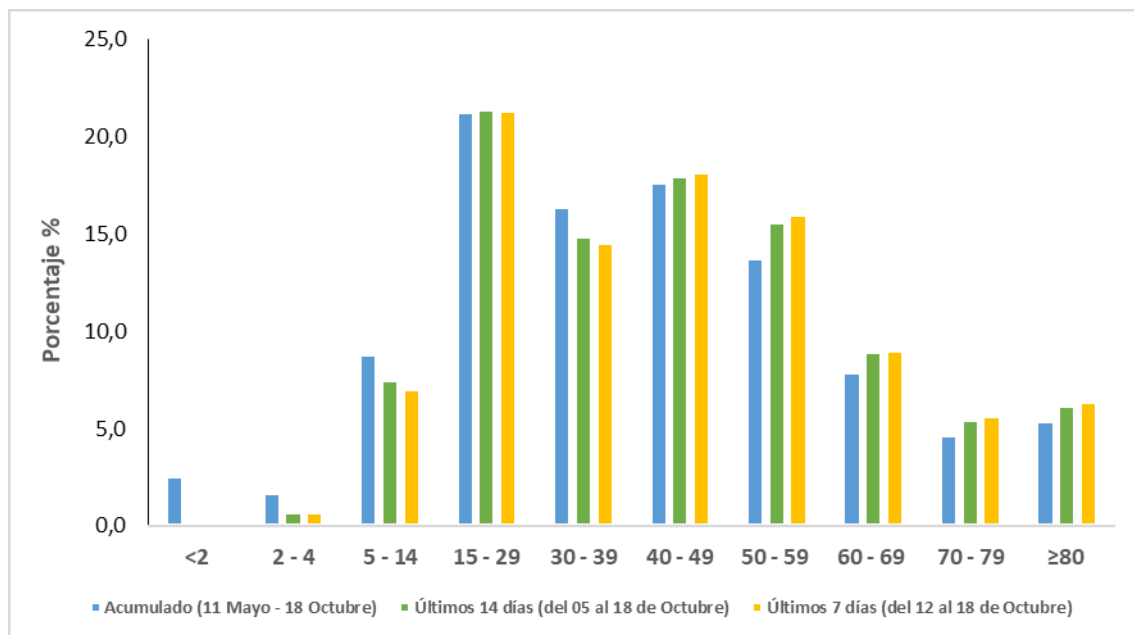


Gráfico 2. Porcentaje de casos confirmados COVID-19 desde 11 de mayo, por grupos de edad. Comunidad de Madrid, datos a 18* de octubre de 2020.



*Datos provisionales. Para establecer el corte de los 7 y 14 días se utilizó la fecha de consulta o de PDIA positiva.

Tabla 1. Número de casos e incidencia* de los casos confirmados de COVID-19 por grupos de edad para el total del periodo y los últimos 7 y 14 días. Comunidad de Madrid, datos a 18 de octubre de 2020.**

Grupos de edad	Total período		Últimos 14 días (del 05 al 18 de octubre)		Últimos 7 días (del 12 al 18 de octubre)	
	Nº casos	Incidencia acumulada*	Nº casos	Incidencia acumulada*	Nº casos	Incidencia acumulada*
De 0 a 14	28486	2800,6	2643	259,8	1198	117,8
De 15 a 24	28737	4366,6	3836	582,9	1843	280,0
De 25 a 44	73932	3817,4	8545	441,2	4138	213,7
De 45 a 64	58855	3146,7	8091	432,6	4002	214,0
Más de 65	28833	2441,3	4175	353,5	2082	176,3
Sin datos	22		3		1	
Total	218865	3284,6	27293	409,6	13264	199,1

* IA: incidencia acumulada por 100.000 habitantes

** Datos provisionales, para establecer el corte por semana epidemiológica se utilizó la fecha de consulta o de PDIA positiva.

La proporción de casos confirmados para el total del periodo en personas nacidas fuera de España fue del 35,4% y para los últimos 14 y 7 días esta proporción fue de 27,4% y 26,4% respectivamente.

De acuerdo a la información disponible, el 38,9% de los casos tenían algún factor de riesgo para COVID-19.

Para el periodo del 11 de mayo al 18 de octubre, la mayor proporción de ingresos en UCI corresponden a personas mayores de 50-79 años y las defunciones aumentan en proporción a partir de los 60-69 años siendo mayor en el grupo de los 80 y más años (Gráfico 3 y 4). En los últimos 14 días fueron observadas diferencias estadísticamente significativas en la proporción de hombres y mujeres hospitalizados ($p < 0,01$) con mayor proporción en hombres para todos los indicadores descritos, y no fueron observadas diferencias por sexo en ingresados en UCI y en las defunciones ($p > 0,05$).

Gráfico 3. Distribución de los casos confirmados de COVID-19 desde 11 de mayo, por grupos de edad y hospitalización, estancia en UCI y letalidad a 18 de octubre. Comunidad de Madrid.

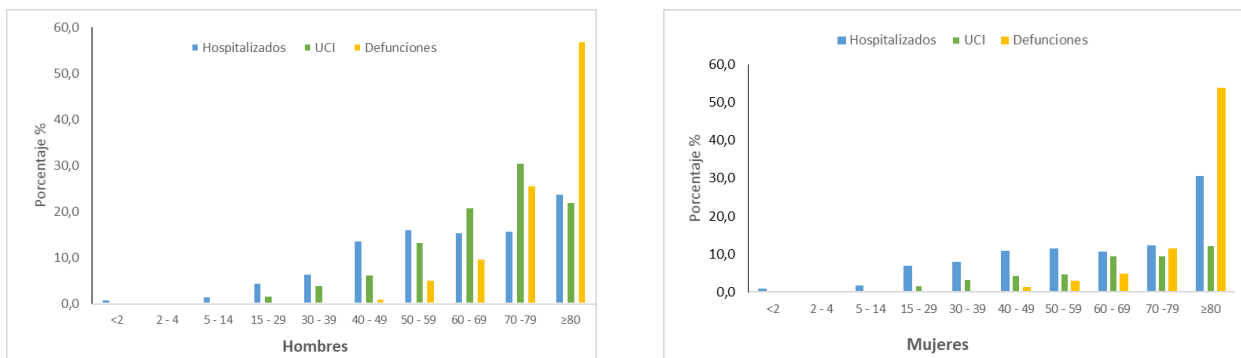
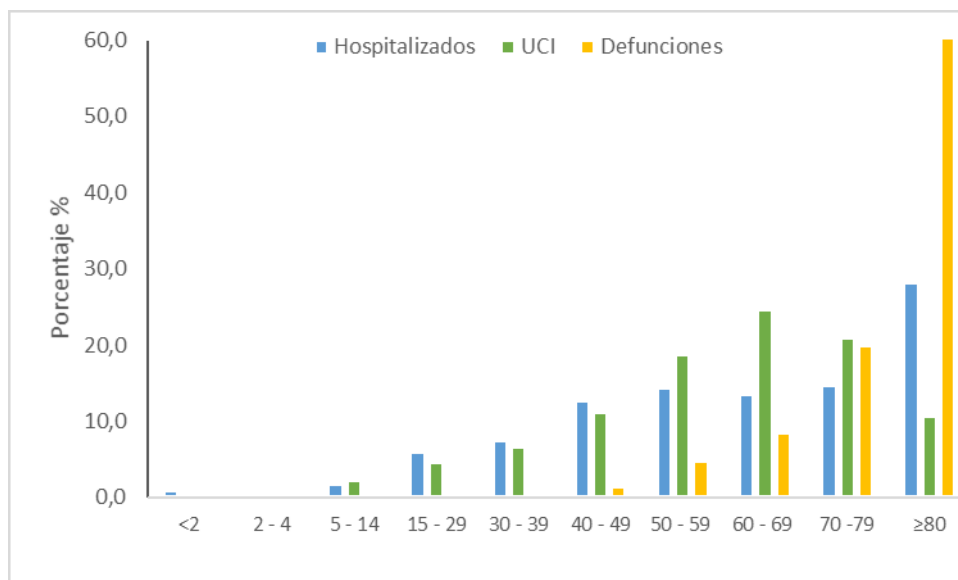


Gráfico 4. Distribución de los casos confirmados de COVID-19 desde 11 de mayo, por grupos de edad y hospitalización, estancia en UCI y letalidad a 18 de octubre de 2020. Comunidad de Madrid.



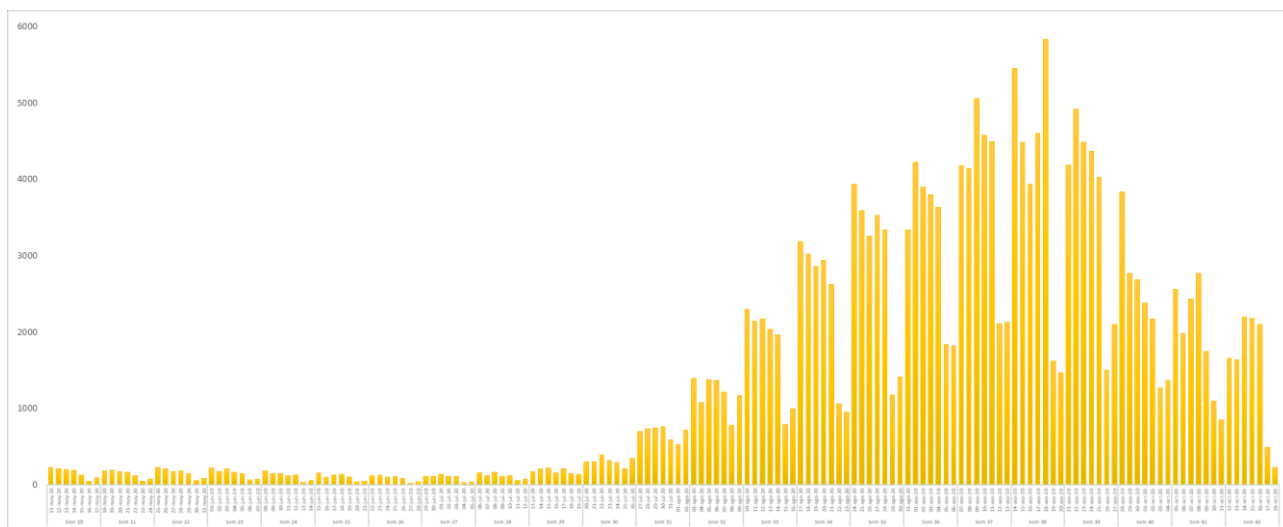
La información sobre el nivel asistencial requerido por los casos se encuentra disponible en la página web de la Comunidad de Madrid: <http://www.comunidad.madrid/servicios/salud/2019-nuevo-coronavirus#situacion-epidemiologica-actual>

Distribución temporal

Desde el 11 de mayo hasta el 10 de julio, el número de casos confirmados diarios fue estable con pequeñas variaciones, a continuación, se observó un aumento progresivo de casos confirmados que se estabilizó en las siguientes semanas con tendencia descendente posterior (Gráfico 5).

En la tabla 2 se presenta el número de casos clasificados como confirmados de COVID-19 por grupos de edad en las cuatro últimas semanas.

Gráfico 5. Distribución temporal del número de casos confirmados de COVID-19 desde el 11 de mayo. Comunidad de Madrid, datos a 18 de octubre de 2020.



*La curva epidemiológica fue construida a partir de la fecha de inicio de síntomas notificados, en caso de asintomáticos o no tener fecha de inicio de síntomas fue usada la fecha de consulta o de PDIA positiva. Datos acumulados desde el 11 de mayo de 2020.

Tabla 2. Evolución en el número de casos e incidencia* de los casos confirmados de COVID-19 por grupos de edad las cuatro semanas previas. Comunidad de Madrid, datos a 18 de octubre de 2020.**

Grupos de edad	SEMANA 39 (del 21 al 27 de septiembre)		SEMANA 40 (del 28 de septiembre al 04 de octubre)		SEMANA 41 (del 05 al 11 de octubre)		SEMANA 42 (del 12 al 18 de octubre)		RAZÓN DE TASAS SEMANALES		
	N	IA	N	IA	N	IA	N	IA	SEMANAS 40/39	SEMANAS 41/40	SEMANAS 42/41
<2	602	528.0	320	280.7	236	207.0	174	152.6	0.53	0.74	0.74
2 - 4	544	278.4	186	95.2	100	51.2	93	47.6	0.34	0.54	0.93
5 -14	2818	394.7	1657	232.1	1109	155.3	931	130.4	0.59	0.67	0.84
15 - 29	4830	450.5	3324	310.0	3004	280.2	2830	264.0	0.69	0.90	0.94
30 - 39	3787	410.7	2316	251.2	2131	231.1	1928	209.1	0.61	0.92	0.90
40 - 49	4330	373.6	2860	246.8	2503	216.0	2407	207.7	0.66	0.88	0.96
50 - 59	3384	348.0	2373	244.0	2125	218.5	2122	218.2	0.70	0.90	1.00
60 - 69	2036	289.4	1435	204.0	1252	178.0	1193	169.6	0.70	0.87	0.95
70 - 79	1197	226.9	768	145.6	735	139.3	743	140.9	0.64	0.96	1.01
≥80	1146	311.8	901	245.2	834	226.9	843	229.4	0.79	0.93	1.01
Total	24674	370.3	16140	242.2	14029	210.5	13264	199.1	0.65	0.87	0.95

* IA: incidencia acumulada por 100.000 habitantes

** Datos provisionales, para establecer el corte por semana epidemiológica se utilizó la fecha de consulta o de PDIA positiva.

Distribución espacial

La distribución del número de casos y la incidencia acumulada por 100.000 habitantes en los municipios de la Comunidad de Madrid con más de 50.000 habitantes se presenta en la tabla 3, para el total del período analizado, para los últimos 14 días (05 de septiembre al 18 de octubre) y para los últimos 7 días (12 al 18 de octubre).

A partir de 11 de mayo han sido notificados 218.865 casos confirmados para el total de la Comunidad de Madrid que representan una incidencia acumulada de 3284,6 casos por 100.000 habitantes. Madrid,

Fuenlabrada, Parla y Getafe fueron los municipios con mayor número de casos para el total del periodo. Al considerar la incidencia acumulada, el mayor valor le corresponde a Parla, Alcobendas y Fuenlabrada.

En los últimos 14 días el número de casos confirmados fue de 27.293 que representan una incidencia de 409,6 casos por 100.000 habitantes. Al considerar la incidencia acumulada, la mayor incidencia se registró en Majadahonda, Colmenar Viejo y Colado Villalba. En los últimos 7 días el número de casos confirmados fue de 13.264 que representan una incidencia de 199,1 casos por 100.000 habitantes, la mayor incidencia fue observada en Majadahonda y Torrejón de Ardoz.

Tabla 3. Casos confirmados de COVID-19 e incidencia acumulada por 100.000 habitantes en municipios de más de 50.000 habitantes. Comunidad de Madrid, datos a 18 de octubre de 2020.**

MUNICIPIO	Total período		Últimos 14 días (del 05 al 18 de octubre)		Últimos 7 días (del 12 al 18 de octubre)	
	Nº casos	Incidencia acumulada*	Nº casos	Incidencia acumulada*	Nº casos	Incidencia acumulada*
Alcalá de Henares	4255	2174.8	615	314.3	372	190.1
Alcobendas	4975	4250.7	384	328.1	188	160.6
Alcorcón	4837	2836.7	573	336.0	282	165.4
Aranjuez	1721	2887.2	229	384.2	109	182.9
Arganda del Rey	1720	3105.3	258	465.8	115	207.6
Boadilla del Monte	935	1713.4	173	317.0	91	166.8
Collado Villalba	1982	3112.5	308	483.7	128	201.0
Colmenar Viejo	1532	3018.6	268	528.1	108	212.8
Coslada	2575	3153.3	292	357.6	128	156.7
Fuenlabrada	7460	3851.3	707	365.0	345	178.1
Getafe	5982	3262.2	617	336.5	310	169.1
Leganés	5365	2825.8	613	322.9	282	148.5
Madrid	114455	3504.3	13388	409.9	6345	194.3
Majadahonda	2265	3153.5	535	744.9	282	392.6
Móstoles	5918	2829.1	731	349.5	364	174.0
Parla	6298	4840.0	572	439.6	262	201.3
Pinto	1298	2471.2	206	392.2	108	205.6
Pozuelo de Alarcón	2094	2423.0	384	444.3	203	234.9
Rivas-Vaciamadrid	2390	2711.3	326	369.8	146	165.6
Rozas de Madrid (Las)	1822	1901.6	389	406.0	227	236.9
San Sebastián de los Reyes	3111	3484.7	285	319.2	150	168.0
Torrejón de Ardoz	4951	3768.6	601	457.5	317	241.3
Valdemoro	1381	1817.5	243	319.8	126	165.8
Resto de municipios	29543	3107.2	4596	483.4	2276	239.4
Comunidad de Madrid	218865	3284.6	27293	409.6	13264	199.1

*Incidencia acumulada para el periodo por 100.000 habitantes

** Datos provisionales. Para establecer el corte de los 7 y 14 días se utilizó la fecha de consulta o de PDIA positiva.

† Madrid: en la tabla 4 se presenta la información desagregada por distritos municipales.

Se analizó la distribución de casos notificados según los distritos del municipio de Madrid (tabla 4), observándose que para el total del periodo los distritos de Puente de Vallecas, Usera y Villaverde presentaron la mayor incidencia acumulada. En los últimos 14 días la mayor incidencia acumulada fue observada en Moncloa-Aravaca, Puente de Vallecas y Moratalaz y en los últimos 7 días en Moncloa-Aravaca y Moratalaz.

Tabla 4. Casos confirmados de COVID-19 e incidencia acumulada por 100.000 habitantes en los distritos municipales de Madrid. Comunidad de Madrid, datos a 18 de octubre de 2020.**

DISTRITO	Total período		Últimos 14 días (del 05 al 18 de octubre)		Últimos 7 días (del 12 al 18 de octubre)	
	Nº casos	Incidencia acumulada*	Nº casos	Incidencia acumulada*	Nº casos	Incidencia acumulada*
Arganzuela	4663	2988.9	574	367.9	255	163.5
Barajas	1262	2507.9	158	314.0	82	163.0
Carabanchel	11408	4374.2	1009	386.9	445	170.6
Centro	4568	3254.5	508	361.9	235	167.4
Chamartín	3687	2499.9	525	356.0	265	179.7
Chamberí	3464	2465.2	580	412.8	265	188.6
Ciudad Lineal	7768	3529.0	901	409.3	465	211.3
Fuencarral-El Pardo	5635	2248.1	847	337.9	417	166.4
Hortaleza	4503	2314.8	642	330.0	331	170.2
Latina	7945	3277.0	887	365.9	382	157.6
Moncloa-Aravaca	3267	2680.5	701	575.2	377	309.3
Moratalaz	3196	3351.0	455	477.1	222	232.8
Puente de Vallecas	13782	5697.4	1197	494.8	549	227.0
Retiro	3199	2660.6	476	395.9	218	181.3
Salamanca	4018	2726.9	543	368.5	282	191.4
San Blas - Canillejas	5153	3186.8	554	342.6	287	177.5
Tetuán	4914	3047.8	705	437.3	313	194.1
Usera	7276	5083.1	574	401.0	269	187.9
Vicálvaro	2472	3314.7	297	398.2	125	167.6
Villa de Vallecas	4110	3558.6	459	397.4	216	187.0
Villaverde	7471	4815.4	696	448.6	312	201.1
Sin información	694		100		33	

*Incidencia acumulada por 100.000 habitantes.

** Datos provisionales. Para establecer el corte de los 7 y 14 días se utilizó la fecha de consulta o de PDIA positiva.

Los mapas de tasas de incidencia acumulada de casos confirmados por COVID-19 están disponibles en la página web de la Comunidad de Madrid: <http://www.comunidad.madrid/servicios/salud/2019-nuevo-coronavirus#situacion-epidemiologica-actual>

Casos importados

Se considera caso importado aquel que ha permanecido fuera de España durante todo el período de incubación de la enfermedad.

Desde el 11 de mayo al 18 de octubre, se han detectado un total de 165 casos importados confirmados con infección activa por COVID-19 en la Comunidad de Madrid.

Del total de casos el 50,9% corresponden a hombres y un 57,0% de los casos corresponden al grupo de edad entre 30 y 69 años. La distribución de los casos por país de procedencia se presenta en la tabla 4, del continente americano (Norte y Sur) proceden el 58,2% de los casos. Los países de origen de los casos importados corresponden en mayor frecuencia República Dominicana, Portugal y Estados Unidos.

Más de la mitad de los casos (50,9%) se han detectado en el mes de julio.

Tabla 5. Distribución de los casos importados y confirmados de COVID-19 por país de procedencia. Comunidad de Madrid, datos a 18 de octubre de 2020.

País de origen	Mayo	Junio	Julio	Agosto	Septiembre	Octubre	Total
Abu Dabi			3				3
Alemania	1		1	1			3
Argelia			1				1
Argentina			1				1
Bangladesh		1					1
Bolivia		8	3	1			12
Bosnia				2			2
Brasil	1				2		3
Canadá					1		1
Colombia		3	1				4
Croacia Italia			2				2
Ecuador		3	7		1	1	12
Eslovaquia				2			2
Estados Unidos	1	2	11				14
Francia			2	1	1		4
Guinea Ecuatorial		1	1				2
India		1	1				2
Inglaterra			1				1
Irak					1		1
Italia			1	4		1	6
Kenia					1		1
Kuwait			2				2
Malta				3			3
Marruecos			4				4
Mauritania			1				1
México	1	1	3	1	2	1	9
Perú		3	10				13
Polonia				1		1	2
Portugal			1	14	1	2	18
Puerto Rico			2				2
Qatar				1			1
Rep. Dominicana		2	16	2	2		22
Rumanía			1			1	2
Serbia			4				4
Suiza			1				1
Venezuela			3				3
Total general	4	25	84	33	12	7	165

*** Datos provisionales. Esta información puede tener variación con respecto a la presentada en informes anteriores debido a que se han excluido los casos con criterios de infección resuelta.*

2. BROTES

Se considera brote de COVID-19 cualquier agrupación de 3 o más casos con infección activa en los que se ha establecido un vínculo epidemiológico que cumplen los criterios establecidos en la [Estrategia de detección precoz, vigilancia y control de COVID-19 adaptado a la Comunidad de Madrid](#).

Según protocolo vigente, los brotes que únicamente afectan a los convivientes habituales de un mismo domicilio, salvo que tengan características especiales o que se expandan a nuevos ámbitos, no se comunican a nivel nacional, por lo que no se incluyen en este informe.

Tabla 6. Brotes de la Comunidad de Madrid notificados en la semana 42 de 2020 (del 12 al 18 de octubre) y acumulado hasta la semana 42 de 2020.

	TOTAL		ACTIVOS ¹	
	Semana 42	Semanas 27-42	Semana 42	Semana 27-42
Nº Brotes	30	370	29	61
Nº Casos	334	3584	330	848
Nº Ingresados	10	301	10	49
Nº Contactos	599	9218	586	1492

¹Se considera brote activo aquel que haya tenido algún caso en los últimos 14 días, teniendo en cuenta la fecha de inicio de síntomas o la de diagnóstico si la de síntomas no está disponible.

3. MORTALIDAD DIARIA POR TODAS LAS CAUSAS

Mortalidad diaria por todas las causas

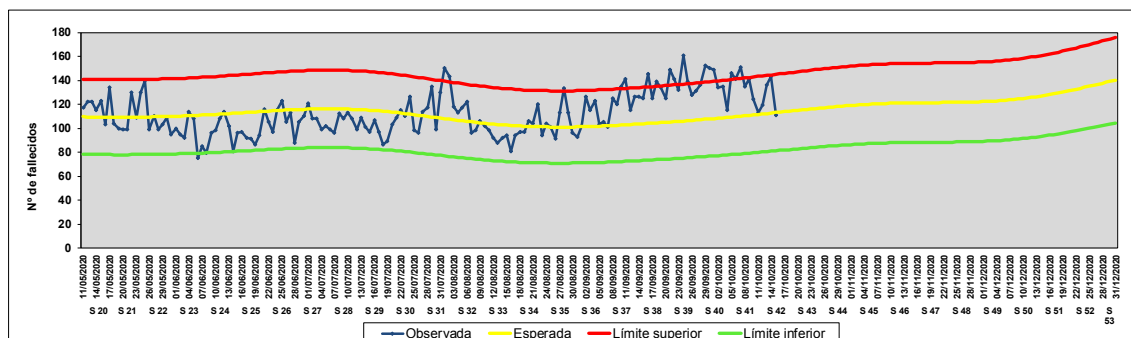
A partir de los datos del Registro General de Registros Civiles y Notarios del Ministerio de Justicia, se nos facilitan por el Instituto de Salud Carlos III, Centro Nacional de Epidemiología, sistema MOMO, los datos diarios de mortalidad de los municipios que lo tienen informatizado. Recoge los fallecimientos ocurridos en ese municipio, resida o no en la región madrileña, y supone tener vigilada al 82,4% de toda la población y al 89% de los fallecimientos de la Comunidad de Madrid.

Desde el 11 de mayo hasta la fecha de actualización (19 de octubre, incluye semana 42), se contabilizaron un total de 17812 fallecimientos por todas las causas en la Comunidad de Madrid, el 50,4% son mujeres, y el 70,7% tienen 75 años o más. En todo este período, la mortalidad media esperada es de 17297, lo que supone un 3,0% más de lo esperado, 515 fallecimientos.

Desde el 16 de agosto, día en que se contabilizaron 81 fallecimientos, se observan cifras al alza. Concretamente, considerando las 4 últimas semanas, desde el 21 de septiembre, (inicio de la semana 39), se han registrado 3437 eventos frente a 2834, que supone un 21,3% más, 603 fallecimientos.

En estas últimas 4 semanas se aprecian 9 días con superaciones por encima del límite superior (+3DE del valor medio) que acumulan un total de 93 fallecimientos en exceso. En este período, el 52,8% son hombres y el 71,5% de 75 o más años de edad. Debido al retraso en el registro del evento, los datos de las últimas semanas no son definitivos.

Gráfico 5. Mortalidad diaria, valores observados y esperados, todas las edades. Comunidad de Madrid, datos a 19 de octubre de 2020 a partir del 11 de mayo.



Fuente: Registro General de Registros Civiles y Notarios, Ministerio de Justicia y Sistema MOMO, Centro Nacional de Epidemiología. Elaboración Servicio de Epidemiología.

4. PRINCIPALES HALLAZGOS

- Desde el 11 de mayo hasta el 18 de octubre de 2020, se detectaron 218.865 casos de COVID-19 clasificados como confirmados, al presentar resultados positivos en la prueba diagnóstica de infección activa por SARS-CoV-2 (PDIA), en la Comunidad de Madrid. El 53% son mujeres. El 69% de los casos corresponden a las edades entre los 15 a 59 años.
- En la Comunidad de Madrid para el periodo analizado (11 de mayo al 18 de octubre) la incidencia acumulada fue de 3284.6 casos por 100.000 habitantes. La mayor incidencia acumulada corresponde a Parla, Alcobendas y Fuenlabrada. En los últimos 14 días la mayor incidencia acumulada fue registrada en Majadahonda, Colmenar Viejo y Colado Villalba y en los últimos 7 días en Majadahonda y Torrejón de Ardoz. También destacan los distritos Moncloa-Aravaca, Puente de Vallecas y Moratalaz.
- Con datos del Registro General de Registros Civiles y Notarios del Ministerio de Justicia, desde el día 11 de mayo hasta el 13 de octubre, el número de fallecimientos observados es un 3,0% mayor respecto a valores medios esperados, porcentaje que, desde el 21 de septiembre, últimas 4 semanas, pasa a ser del 21,3%. Es estas 4 semanas se observan 9 días en que se sobrepasa el límite superior esperado, lo que acumula 93 fallecimientos en exceso.