

# SOLO BOADILLA

REVISTA GRATUITA INDEPENDIENTE DE BOADILLA DEL MONTE ♦ N°203 | ENERO 2024

LUIS LARRODERA

## Un entusiasta contador de historias



En Casvi Boadilla,  
educamos con  
el corazón



## JORNADA DE PUERTAS ABIERTAS 2024

3 DE FEBRERO Y 16 DE MARZO  
10:00 H Y 12:00 H



91 632 96 53



COLEGIO  
CONCERTADO



Primary Years  
Programme

Middle Years  
Programme



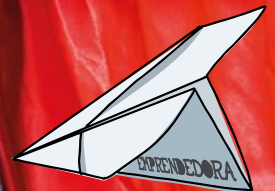
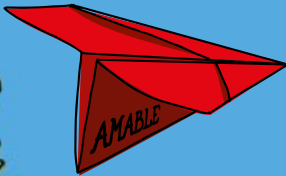
info@casviboadilla.es



CEU

*Colegio San Pablo*

*Montepríncipe*



MIRADAS CEU QUE  
TRANSFORMAN EL MUNDO

# OPEN DAY

3 DE FEBRERO 11:00 H. | VEN A CONOCERNOS



REGÍSTRATE OPEN DAY

[www.colegioceumontepincipe.es](http://www.colegioceumontepincipe.es)

607 87 57 27

Colegio privado:



E. Infantil (2 años) a Bachillerato

## ■ Primer Plano

- 4 Entrevistamos a Luis Larrodera, presentador, actor, director...

## ■ Apuntes

- 8 La Policía Local incorpora la unidad canina
- 10 El alumbrado LED se extenderá a las urbanizaciones históricas
- 12 Plan de emergencias invernales: preparados para el frío
- 14 Boadilla completa el homenaje a las Fuerzas Armadas en sus rotondas
- 16 20 de enero: celebramos San Sebastián
- 18 Del 3 al 16 de abril, abierto el plazo de admisión escolar
- Calendario de jornadas de puertas abiertas en los centros educativos
- 26 Boadilla y su historia: los nuevos instrumentos musicales del infante

## ■ Te interesa

- 28 Emprendedores: el canal @DeBajoElectrico alcanza los 100.000 seguidores en Youtube

## ■ Conoce a

- 30 Guillermo Gómez Correas, patinador

4



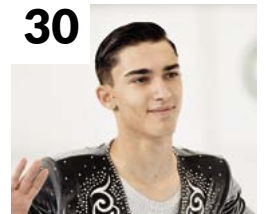
16



22



30



## SOLO BOADILLA

REVISTA GRATUITA INDEPENDIENTE DE BOADILLA DEL MONTE  
EDITA Encina Media, S.L.  
DIRECTOR Abel Núñez Ovando  
DISEÑO Y ARTE Belén Fernández Ruiz-Gavilán y Agustín Aparicio  
REDACCIÓN Natalia M. Diz

PUBLICIDAD Leire Antón y José Manuel García  
Tel. 635 773 593 y 635 773 623 | publicidad@soloboadilla.es

SÓLO BOADILLA Apdo. Correos 232 | 28660 Boadilla del Monte (Madrid)  
Tel. 91 633 68 62 e-mail redaccion@soloboadilla.es | www.soloboadilla.es

IMPRESIÓN Monterreina TIRADA 18.000 ejemplares  
DISTRIBUCIÓN Gratuita por buzoneo en todo Boadilla del Monte

DEPÓSITO LEGAL M-39992-2005 ISSN 1886-1504



Sólo Boadilla es una revista plural que no necesariamente comparte la opinión vertida por sus colaboradores y anunciantes. La dirección se reserva el derecho de publicar, resumir y corregir aquellos textos enviados para publicarse.

© Todos los derechos reservados. Esta publicación no puede ser reproducida, distribuida, comunicada públicamente o utilizada con fines comerciales, ni en todo ni en parte, sin la previa autorización por escrito del editor.

**POCERIA SANECO** 24 horas

**DESATRANCOS**  
MAESTRO POCERO  
OBRAS Y ACOMETIDAS DE POCERÍA  
LIMPIEZA DE ALCANTARILLADO  
VACIADO DE FOSAS SÉPTICAS  
INSPECCIÓN DE TUBERÍAS CON CÁMARA TV  
SERVICIO MANTENIMIENTO DE REDES DE ALCANTARILLADOS  
24 H. - 365 DÍAS

91 633 74 29 - 609 23 43 43 C/ VALLE INCLÁN, 8. BOADILLA DEL MONTE

**A.L.V.**  
PUERTAS AUTOMÁTICAS  
SERVICIO OFICIAL  
**Aprimatic**

PUERTAS DE GARAJE Y AUTOMATISMOS  
MANDOS A DISTANCIA  
CERRAJERÍA Y ALUMINIO  
COPIA DE LLAVES EN EL ACTO

Avd. Isabel de Farnesio, 29 - Loc. 6  
28660 Boadilla del Monte  
Tel. 91 633 16 61



LUIS LARRODERA

## Un comunicador todoterreno

La gran mayoría le conocimos presentando el mítico concurso *Un, dos, tres* en TVE, pero el zaragozano Luis Larrodera (50 años) acumula muchos años de radio y televisión. Conoce muy bien el oficio y adora su profesión. Una persona inquieta y trabajadora, con un gran sentido del humor, que se define asimismo como un contador de historias: presentando, actuando... Y ahora, dedicado de lleno a la promoción de su último cortometraje, *El peor oficio del mundo*. Padre de dos niñas, es otro de nuestros vecinos ilustres.

**Texto:** Natalia M. Diz **Fotografía:** A. Núñez

Luis Larrodera (Zaragoza, 1973) es un rostro más que conocido por todos. Chicho Ibáñez Serrador le eligió para presentar el mítico concurso *Un, dos, tres* cuando regresó a las pantallas en 2004. A partir de ahí, hemos podido verle al frente de *Alta tensión* (Cuatro); sustituyó al gran Jordi Hurtado durante un tiempo en *Saber y ganar* (TVE); puso voz como narrador en programas como *Supernanny* (Cuatro) o *El precio justo* (Telecinco); ha participado en *Me resbala* (Antena 3) y *Tu cara me suena* (Antena 3); ha formado parte del reparto de *La hora de José Mota* (TVE) y le hemos visto en *Torrente 3*, *A golpes*, *El Ministerio del Tiempo*, *La que se acerca* y *El Comisario*. Además de una amplia trayectoria en la radio.

**¿Cómo empezaste en el mundo de la comunicación?** Desde muy pequeño tenía claro que quería ser presentador o actor. Empecé haciendo radio con 15 años en Zaragoza. ¡Fue una escuela

**GMB**  
**ARCO IRIS**  
 CHAPA PINTURA  
 MECÁNICA

Recogida y entrega de vehículos a domicilio gratuita  
 (consultar zonas).

Trabajamos con **todas las compañías**.

Taller concertado con **Mutua Madrileña** con fotoperitación.  
 Taller garantizado de **Pelayo** con fototasaación.

C/ Vereda de los Barros, 38 C (junto a la Ciudad Financiera)  
 Pol. Ventorro del Cano. Tel. 91 632 41 48

**m** **Clínica Dental**  
**Mónica Montiel**  
 nº coleg. 28005234

Contamos con amplia experiencia y ofrecemos  
 a nuestros pacientes servicios de calidad para  
 el cuidado de su salud bucodental.

**PRIMERA CONSULTA GRATUITA**

Tfno. 91 632 69 09  
 C/ Trujillo nº 2. Edificio Giraldo 1, local 13 - Boadilla del Monte

**ima**  
 Asesoría de Empresas

Asesoría de empresas | Autónomos  
 Abogados | Economistas  
 Administradores de fincas

Más de 20 años prestando servicios  
 de asesoría en Boadilla

EMPRESAS | AUTÓNOMOS | PARTICULARES

91 632 52 92  
 Avda. Siglo XXI, 20 - Locales 1 y 2  
 BOADILLA DEL MONTE  
 www.ima-asesores.com  
 info@ima-asesores.com

**PARQUE EMPRESARIAL**  
 Prado del Espino

Ayuntamiento de  
**Boadilla del Monte**

**Muy cerca de ti,  
 ven a visitarnos**

IMPRENTAS · ARTES GRÁFICAS · EDITORIALES ·  
 RESTAURANTES · HOTEL · CLÍNICAS DE FISIOTERAPIA ·  
 ESTUDIOS CINEMATOGRAFICOS · TECNOLOGÍAS AUDIOVISUALES ·  
 CRISTALERÍAS · GRÚAS · MATERIALES DE CONSTRUCCIÓN ·  
 FERRETERÍA · FONTANERÍA · TRATAMIENTO DE AGUA ·  
 AUTOCARES · VENTA DE VEHÍCULOS · TALLERES MECÁNICOS ·  
 REPARACIÓN DE LLANTAS · INSTALACIONES ELÉCTRICAS ·  
 CARPINTERÍA METÁLICA · CALEFACCIÓN · MADERAS ·  
 MANIPULACIÓN DE PLÁSTICOS · INVESTIGACIÓN PRIVADA ·  
 TEXTILES · TRANSPORTE ESPECIALIZADO · VENDING

**PEPE** Asociación  
 Empresas  
 Prado Espino

www.empresaspradodelespino.com  
 @Asoc\_Emp\_PE

VIENE DE LA PÁGINA 4

maravillosa! Después hice tele local, fui voz en *off* para la promoción de unos grandes almacenes... Un montón de cosas diferentes con las que aprendí mucho.

**Y también comenzaste varias carreras, ¿no?** Sí, yo sacaba muy buenas notas, así que mis padres me empujaron a estudiar "una carrera de verdad" Empecé con una ingeniería, pero en segundo curso me cambié a Filología Hispánica con la idea de dar el salto después a Periodismo. Sin embargo, cada vez trabajaba más horas y compaginarlo era muy complicado. Tuve que elegir, pero tenía muy claro qué hacer. No podía dejar pasar la oportunidad que tenía.

#### **Aprendiste con la práctica...**

Sí. He hecho de todo: de regidor, de guionista, de productor, de presentador... Mis inicios en Zaragoza, en medios locales y autonómicos, me dieron la oportunidad de aprender y hacerme un camino en lo que yo quería.

Además, saber cómo funcionan los diferentes oficios del mundo de la comunicación es fundamental, no solo para entender mejor este trabajo, sino para respetar el de los demás. Es ante todo una labor en equipo.

#### **¿Cómo fue el salto a la tele nacional?**

Empecé a hacer cosas puntuales con Canal Cocina y era *speaker* en los combates de boxeo para Canal Plus. Mientras seguía en la televisión autonómica con el *late night* *Qué viene el lobo*, donde conocí a Chicho Ibáñez Serrador. Tres años después, en septiembre de 2003, me trasladé a Madrid para empezar con el *Un dos tres*. Me pasé cuatro meses, hasta que se estrenó el programa en enero de 2004, de una reunión a otra con Chicho. Escucharle fue un regalo.

#### **¿Qué significó para ti presentar *Un, dos, tres*?**

¡Un sueño cumplido! De pe-



Luis Larrodera lleva 14 años viviendo en Boadilla del Monte, adonde llegó por casualidad y encontró la casa de sus sueños.

producción del tercer corto.

**El cine es otra de tus pasiones...** Sí, ¡me encanta! De hecho, el primer programa que hice en la radio fue sobre cine. Se llamaba *El juego de Hollywood*, en referencia a la película de Robert Altman. Y luego en televisión tuve otro, *Sesión continúa*. El cine siempre ha estado ahí.

Gracias a Alejandro, hijo de Chicho y uno de mis mejores amigos, me he atrevido a escribir las primeras líneas de un largometraje de terror, cuando no es un género que me gusta especialmente. ¡En la variedad está la diversión y todo suma!

Cuántas más herramientas metas en tu mochila mejor. Eso de decidirse solo por una cosa, no es para todo el mundo. Se puede ser presentador y actor,

perfectamente. No soy el único: mira a Carlos Sobera. Además de la tele, ha hecho caso a sus inquietudes y se ha embarcado en la producción teatral, con todo lo que eso significa. ¡Admirable!

**Entonces, ¿cómo te definirías a nivel profesional?** Pues como un contador de historias. Tanto presentando como actuando se cuenta una historia, con más o menos profundidad.

**¿A qué dedicas el tiempo libre?** Pues veo mucho cine. Y me chifla compartir esa pasión con mis hijas. Enseñarles los clásicos, hablar sobre las historias que cuentan, que hay tras una escena...

Escuchar música, leer, disfrutar de la familia, de mi casa, soy muy hogareño. Y si le añades un paseito por el monte, ya es el plan perfecto. En Boadilla se vive muy bien. El entorno es muy agradable y tiene una oferta cultural grande. Llevo aquí 14 años ¡y me encanta! ■

queño, igual que muchos otros niños de mi generación, soñaba con formar parte del *Un dos tres*. Era un mundo mágico donde descubríamos artistas, musicales, cantantes, humoristas...

Intente disfrutar al máximo y quedarme con lo bueno. Además, ahí conocí a mi mujer, que era una de las azafatas. ¿Qué más se puede pedir?

#### **¿Y qué proyectos tienes ahora entre manos?**

Lo más inmediato es presentar los Premios Iris de la Academia de Televisión el 16 de enero. Y unas semanas después, en Fitur, la nueva edición del Festival de Cine de L'Alfàs del Pi, que llevo dirigiendo desde hace seis años.

Además, estoy haciendo un monólogo que se llama *Todo cambia*; moviendo en festivales nacionales e internacionales mi segundo cortometraje como director (*El peor oficio del mundo*), que me está dando muchas alegrías. ¡Ya llevamos cinco premios! Dos de ellos a mejor actor, porque además de dirigir, actúo; y estoy en la fase de

# LA ALEGRÍA DE DESCUBRIR EL MUNDO

De 3 meses a 18 años

**SEMANA DE  
PUERTAS ABIERTAS**

Del 22 al 26 de enero 2024

Inscripciones aquí →



**cve.edu.es**

c/ Valle de Santa Ana, 1. 28669. Boadilla del Monte. Madrid.  
91 633 01 55

## SEGURIDAD

## Policía Local presenta la unidad canina

Policía Local de Boadilla cuenta desde ahora con una unidad canina. La forman cuatro perros que patrullarán, junto a sus policías, en parques, calles y en los accesos a eventos multitudinarios. También acompañarán a los agentes tutores a los colegios para que los alumnos conozcan su labor.

Los nuevos agentes son dos pastores alemanes (un macho y una hembra), un pastor

belga hembra y un *border collie* también hembra, de entre un año y año y medio de edad.

Los perros están finalizando su formación en la academia de adiestramiento y ahora comenzarán su periodo de prácticas. Están especializados en la detección de estupefacientes.

Cada uno depende de un agente de la Policía Local, que se encarga del animal no



solo durante el turno. Conviene las 24 horas del día: se lo lleva a su casa, lo cuida, lo trae los días de servicio... Son, en definitiva, responsables de los animales.

Tanto las instalaciones de la

policía municipal como uno de los vehículos han sido adaptados para su estancia y transporte. Los perros cuentan también con sus uniformes reglamentarios, tanto de invierno como de verano. ■

## APARCAMIENTO PLAZA DE LA CONCORDIA

## Gratis también en 2024 de 10.00 a 20.00

El aparcamiento público situado en el casco urbano de Boadilla, en la plaza de la Concordia, seguirá siendo gratuito de 10.00 a 20.00 todos los días de 2024. Esta medida implantada hace tres años se ha ido prorrogando cada año dada su aceptación y beneficios a la hora de descongestionar el estacionamiento en la zona y facilitar la compra en comercios y restaurantes.

El aparcamiento de la plaza de la Concordia tiene capacidad para 168 vehículos. Parte de esas plazas están reservadas para los abonados, y el resto son de libre disposición. Cuenta con unas modernas instalaciones reformadas en 2017 y a las que se han añadido durante estos años distintas mejoras. ■



## CENSO DE POBLACIÓN

## Boadilla, entre los municipios que más creció en 2022

Según el censo de población que Instituto Nacional de Estadística (INE) publicado a finales de 2023, Boadilla del Monte es uno de los diez municipios españoles que más creció durante el año 2022. A 1 de enero de 2023 la población del municipio al-

canzaba los **64.635 habitantes** frente a los 62.625 de la misma fecha el año anterior. Son 2.010 personas más, lo que supone un incremento del 3,2% y que coloca a Boadilla entre los diez municipios de toda España que más crecieron en 2022. En con-

creto, en el décimo puesto.

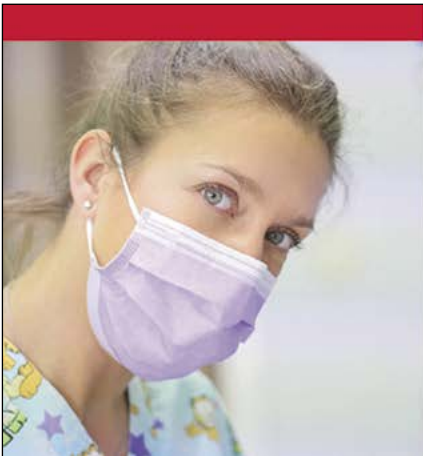
En esa tabla solo figura otra localidad de la Comunidad de Madrid: Colmenar Viejo, cuya población aumento el 3,3%, siendo así el noveno municipio de toda España que más creció en número de habitantes en 2022.

Encabezan la lista Torrevieja (Alicante), que aumentó su población el 6,8%; y Estepona (Málaga), un 4,6%.

### Datos de España

La población residente en España a 1 de enero de 2023 se situó en 48.085.361 habitantes, 598.634 personas más que en la misma fecha de 2022 (47.486.727), un 1,26% más. De este total, 41.995.741 tenían nacionalidad española (el 87,3%) y 6.089.620 extranjera (el 12,7%), lo que supuso un 10,5% de extranjeros más que el año anterior. ■





691 557 015 / 916 321 127



**Úzquizadental**  
en Boadilla del Monte



Respetamos todas las aseguradoras

**Dra. Ionna Uzquiza Rodríguez**

Calle Juan Carlos I, 53 - 2A • 28660 Boadilla del Monte  
clinica@uzquizadental.es • [www.uzquizadental.es](http://www.uzquizadental.es)

*“Construimos el futuro,  
renovamos el pasado”*



**GESTCELCO**  
construcción y reformas



**GRUPO PROCELCO**  
promoción y construcción

**Telf.: 91 632 23 33**

Avda. Isabel de Farnesio, 31 - Local 6  
28660 Boadilla del Monte (Madrid)



**CONSTRUCCIÓN Y REFORMAS  
DE VIVIENDAS**

[www.gestcelco.com](http://www.gestcelco.com)

**Be  
one**  
FITNESS & SPORT

**2024**

*Voy a ponerme en forma*

**HOY VOY!**

Inscríbete ya

**Matrícula 0€  
+ 15 días GRATIS**



Descarga promoción

**BeOne Boadilla C/Luigi Boccherini, 5. 28660 Boadilla del Monte**

[beone.es](http://beone.es)

Promoción válida del 27/12/2023 al 14/01/2024 (ambos inclusive) para abono individual y familiar. Matrícula 0€ y cuota gratis hasta el 15/01/2024, previo pago del resto de cuota de enero 2024 y del dispositivo de acceso en el momento de la contratación. Sujeto a permanencia hasta 30/04/2024. Solo para nuevos días o socios que hayan estado en situación de baja durante al menos 4 meses. La garantía de devolución se deberá solicitar dentro de los 10 días naturales desde la fecha del alta y siempre que se hayan tenido al menos 3 accesos. Plazas limitadas. Consulta resto de condiciones en recepción.



## CASCO HISTÓRICO

## Nuevo punto limpio de proximidad

Desde el mes pasado, los vecinos de la zona del casco histórico de Boadilla disponen de un nuevo punto limpio de proximidad (en la imagen). Un espacio ubicado en la calle Juan Carlos I, junto a la sede administrativa del Ayuntamiento, y en el que pueden depositar, a cualquier hora del día, distintos tipos de residuos: CDs y DVDs, radiografías, toner, botes de spray, cápsulas de café, libros y revistas, tapones de plástico, pilas y baterías, lámparas fluorescentes, bombillas de bajo consumo y cintas de video. ■

## CARRIL BICI

## Inicio de la segunda fase



El carril bici de Boadilla sigue sumando metros. El Ayuntamiento comenzó el mes pasado la construcción de la segunda fase de su ampliación. Discurrirá por las calles Francisco de Goya y Manuel de Falla, dando continuidad a los carriles de la avenida Siglo XXI y la calle Isabel II hasta conectar con el casco urbano.

Esta ampliación discurrirá por tres tramos: el primero conectará el talud de la calle Isabel II con la calle Isaac Peral (540 metros), en la intersección de Francisco de Goya con el puente sobre la M-50. El segundo unirá Isaac Peral con el paseo de Saint Cloud (1094 metros), y el tercero conectará este paseo con la acera peatonal norte de la carretera de Boadilla a Villaviciosa de Odón (777 metros).

Todos los tramos serán de doble sentido y se adaptarán a las infraestructuras urbanas existentes.

La obra está cofinanciada con Fondos NextGenEU de la Unión Europea. El importe de la adjudicación asciende a 1.064.316 euros. ■

## ILUMINACIÓN

## El alumbrado LED se extiende a las urbanizaciones

El Ayuntamiento ha sacado a concurso la modernización del alumbrado exterior de las urbanizaciones históricas que aún no se han renovado a tecnología LED: Bonanza, Las Lomas, Monte de Las Encinas, Parque Boadilla, Valdecabañas y Valdepastores. En total, son 2.809 luminarias a cambiar y los correspondientes cuadros de telegestión del sistema.

El proyecto acaba de salir a concurso con un presupuesto base de licitación de más de 1,4 millones de euros. Una vez se adjudique, el plazo de ejecución es de 4 meses.

Esta actuación para mejorar la eficiencia energética se suma a otras ya en marcha, como la del alumbrado del parque empresarial de Prado del Espino, en Las Eras, en el Sector S y Sector B, que se han pasado a LED con telegestión. ■



## OPERACIÓN ASFALTO

## Concluidos los trabajos del 2023

A principios de diciembre finalizó la Operación Asfalto 2023 con unos trabajos que han cubierto 28.856 metros cuadrados de superficie, repartidos entre el casco histórico, Sector S, Las Lomas, Parque Boadilla y Olivar de Mirabal.

Esta última actuación realizada en 2023 por un importe de 397.118,37 euros cuenta con un 66% de financiación a cargo del Plan de Inversiones Regionales de la Comunidad de Madrid.

Se asfaltaron las siguientes calles:

- Sector S: Salvador Dalí y María Estuardo.
- Casco: camino de San Sebastián, Pedro González, Joaquín Ramos y Eduardo Asenjo Carrasco.
- Las Lomas: Valle de Arán y Valle Izalco.
- Parque Boadilla: Río Nalón, Río Eresma y Río Lega.
- Olivar de Mirabal: Monte Jabalón y Monte Archanda. ■

# St. Michael's School

The best gift for your child !



## OPEN DAYS

Book your appointment for

**Friday, 19<sup>th</sup> January 2024**

**or Friday, 2<sup>nd</sup> February 2024**

Boadilla del Monte

91 633 00 78

[www.stmichaelschool.es](http://www.stmichaelschool.es)

## PLAN DE EMERGENCIAS INVERNALES

# Preparados para el frío

Enero y febrero son los meses más fríos del año, así que conviene estar preparado para las posibles nevadas y heladas.

El Ayuntamiento activó a principios de diciembre el *Plan de emergencias ante inclemencias invernales*. Un documento que recoge los procedimientos y actuaciones previstas frente a adversidades meteorológicas con el objetivo de garantizar la vialidad de la red de carreteras y calles urbanas e interurbanas, los servicios esenciales, la atención a los ocupantes de los vehículos atrapados, la coordinación para evacuaciones de zonas que estén o pudieran quedar aisladas por la nieve, la atención de las personas afectadas y el fomento de la autoprotección.

Según sean las previsiones de la Agencia Estatal de Meteorología (AEMET), se activa el nivel adecuado en el plan. Sus prioridades son la limpieza y acondicionamiento de los principales accesos y vías de circulación del municipio para garantizar poder ir a los centros de salud, el Hospital Montepríncipe, los centros educativos y los edificios de Guardia Civil, Policía Local o Protección Civil, entre otros.

## Más de 200 efectivos

Respecto a los medios humanos implicados, el Ayuntamiento cuenta con un dispositivo de casi 200 efectivos entre Policía Local, Protección Civil, Emergencias y servicios municipales de limpieza, jardines y mante-



Arriba, agentes de Guardia Civil y Policía Local en plena Filomena (enero 2021) en Boadilla. Abajo, el alcalde, Javier Úbeda, el mes pasado en la presentación del Plan de emergencias invernales.



nimiento, a los que se suman los agentes de la Guardia Civil.

Y entre los medios materiales, varios vehículos con palas quitanieves y esparcidores de sal, tractores y pa-

las, toneladas de sal para todo el invierno...

El Ayuntamiento también puso a disposición de los vecinos sal los días 28 y 29 de diciembre para combatir las heladas. ■

## Qué hacer

Estas son algunos consejos de Protección Civil antes situaciones climatológicas adversas, y que conviene tener en cuenta:

- ◆ Tener en casa alimentos y medicamentos de reserva.
- ◆ No salir a la calle ni conducir salvo que

sea imprescindible. Y, en su caso, hacerlo extremando las precauciones.

- ◆ Si se sale del domicilio, utilizar ropa y calzado adecuados.
- ◆ En caso de salir en coche, tener el depósito de gasolina lleno y llevar cadenas en el vehículo.
- ◆ En las casas, mantener limpios los acce-

sos a garajes, proteger las llaves de paso del agua, revisar tejados y bajantes, así como cierres de las ventanas.

- ◆ Economizar calefacción y evitar riesgos con estufas de gas, eléctricas o de carbón.
- ◆ Ante una emergencia, llamar a **Policía Local (916 349 315)**, **Protección Civil (916 330 396)** o el **112**. n



## MONTE DE BOADILLA

### Poda invernal de las fresnedas

El Ayuntamiento de Boadilla del Monte está realizando la poda selectiva en la zona de las fresnedas, a ambos lados de la carretera de Pozuelo (M-513), desde el polideportivo Ángel Nieto hasta la zona de los huertos urbanos.

Se utiliza la técnica del trasmochado, que implica la poda completa cuando los árboles alcanzan una altura específica, estimulando así el crecimiento de nuevas varas y la salud de los ejemplares. La poda se está haciendo sobre estas varillas finas, con el objetivo de mantener la estructura de los ejemplares trasmochados. Una acción que contribuirá a mantener la vitalidad de la fresneda. ■

**TÁMEGA** ASesoría **ECONOMISTAS Y ABOGADOS**

**CATORCE AÑOS AL SERVICIO DE**  
**Empresas, pymes, autónomos y particulares**

|  |   |  |
|--|---|--|
| <b>SOCIEDADES</b><br>Por <b>110</b> €/mes<br>- Contabilidad<br>- Sus obligaciones tributarias<br>- Gestiones laborales | <b>AUTÓNOMOS</b><br><b>55</b> €/mes*<br><small>*Autónomos sin empleados</small> | <b>CONOZCANOS. NOTARÁ LA DIFERENCIA.</b> |
|--|---|--|

Ciudad Comercial las Lomas • Valle de Tormes, 2 - Oficina 83 • Boadilla del Monte  
Tel. 91 816 28 44 - Móvil: 627 934 027 - info@asesoriatamega.es  
www.asesoriatamega.es

**MULTISERVICIOS VILLA S.L.**

**REPARACIONES DEL HOGAR**

|                    |                     |   |
|--------------------|---------------------|---|
| Persianas          | Reformas en general | <b>Presupuestos y desplazamientos GRATUITOS</b> |
| Grifos y cisternas | Antenas y porteros  | <b>FONTANERÍA</b>                               |
| Pintura            | Canalones           | <b>CALEFACCIÓN</b><br>(calderas gas y gasoleo)  |
| Cerrajería         | Goteras y humedades | <b>GAS (IG II)</b>                              |
| Tarimas y parquet  | Desatrancos         | <b>REVISIONES DE GAS CON CERTIFICADO</b>        |
|                    |                     | <b>ELECTRICIDAD</b>                             |
|                    |                     | <b>AIRE ACONDICIONADO</b>                       |

C/ Rafael Alberti, 1 - 28670 Villaviciosa de Odón  
www.multiserviciosvilla.com - info@multiserviciosvilla.com

**91 665 85 14**  
**619 32 85 46**

**GAD**

CLÍNICA DENTAL  
**GALADENCO**  
CENTRO DE ORTODONCIA

**Ortodoncia y Ortopedia**  
**a partir de los 6 años de edad**  
**Estética Dental**  
**Implantología**

**PROFESIONALES CON 25 AÑOS DISEÑANDO LAS MEJORES SONRISAS**

• Tecnología 3D • Diagnóstico Inmediato  
• Seguimiento del tratamiento de principio a fin

**Tel. 91 428 79 04 - 680 300 543**  
Avenida Isabel de Farnesio, 31 - Local 9  
28660 Boadilla del Monte - Madrid

**La profesionalidad es nuestro sello**

**AIRA**

**PILATES MÁQUINAS**  
**PILATES DE VERDAD**  
**PILATES DE CALIDAD**

**Clases personalizadas, 4 alumnos máximo**  
**Evita lesiones**

**Pilates terapéutico, deportivo, patologías, embarazo, postparto**

**AIRAPILATES.COM** ☎ 699 921 742 C/Valle de Nuria, 1.Ciudad C. Las Lomas, Boadilla del Monte



### ROTONDAS

**UN CAÑÓN EN VALENOSO.** Boadilla completa su particular homenaje a las Fuerzas Armadas. El pleno de diciembre aprobó la instalación en una rotonda de un cañón antiaéreo para rendir homenaje al Ejército de Tierra. Se trata de una cesión en depósito del Instituto de Historia y Cultura Militar de Madrid, que se colocará en la glorieta siguiente a la del caza Mirage F1 (Víctimas del Terrorismo con la calle Cristóbal Colón). Con esta, serían tres las rotondas del municipio dedicadas a las Fuerzas Armadas y se completa con el tercer ejército que no contaba aún con ninguna en Boadilla. La primera, en la avenida de la Armada Española, con un ancla; la segunda, en la glorieta de la Constitución española, con un avión del Ejército del Aire; y ahora esta, con un cañón antiaéreo del Ejército de Tierra. ■

### CORTIJO SUR

## Más vivienda nueva en venta

Los Cortijo Norte y Sur, dos zonas urbanas en el límite occidental de Boadilla frente a la urbanización Parque Boadilla, han liderado durante los últimos cinco años el crecimiento urbanístico de Boadilla del Monte. Una zona junto al Parque regional del Guadarrama en la que, tras la finalización de las obras de restauración de los cauces de los arroyos Prado Chico y Prado Grande para devolverles a su configuración natural, se han reactivado los movimientos de promotores del sector inmobiliario.

### Nuevos proyectos en marcha

En Cortijo Sur, empresas con una gran trayectoria, como Aselog, Proel, Insur o Grupo



Index, están ya vendiendo sus proyectos en calles como Jorge Juan, Cosme Damián Churruca, Cabo de Finisterre o Cabo de Trafalgar, en un espacio que se define, fundamentalmente, por disponer de unas de las mejores vistas que ofrece Boadilla al encontrarse pegado al parque del Río Guadarrama, un

lugar donde ya no se podrá construir más vivienda.

Los precios tampoco parecen moderarse a pesar de las decisiones del último año por parte del Banco Central Europeo para controlar la inflación. Oscilan desde los 699.000 euros hasta viviendas que superan el millón de euros.

En definitiva, una zona en cuyos terrenos hace 10 años no había una vivienda y se encontraban afectados por deudas, embargos y concursos de acreedores... Hoy es uno de los motores de mayores ingresos del Ayuntamiento gracias a que en 2017, el Consistorio, a través de la Empresa del Suelo y la Vivienda, y después de un laborioso proceso administrativo y legal, asumiera los trabajos de urbanización pendientes tras la paralización de los mismos por quiebra de la empresa dueña de este ámbito urbanístico.

Este ámbito dispone hoy de un pequeño centro comercial frente al colegio St. Michael School desarrollado por Azata, con un AhorrMás, servicios médicos y de alimentación.

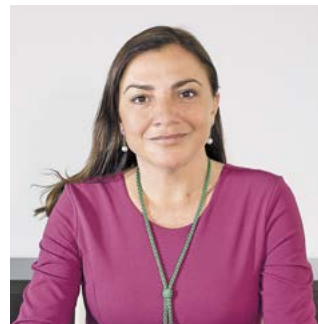
¿Quién lo hubiera dicho hace poco más de un lustro! ■

### POLÍTICA

## Reorganización del equipo de gobierno

El alcalde, Javier Úbeda, reorganizó su equipo de gobierno a finales de diciembre. Se ha creado una quinta tenencia de alcaldía, nombrando a María Jesús García Alarilla quinta teniente de alcalde. García-Alarilla, que hasta ahora era concejal

Delegada de Innovación, Emprendimiento, Formación y Empleo tiene bajo su responsabilidad en esta tenencia las áreas de Innovación, Emprendimiento, Formación y Empleo, Desarrollo Empresarial, Comercio, Calidad, Participación Ciu-



María Jesús García-Alarilla, nombrada quinta teniente de alcalde del Ayuntamiento de Boadilla.

dadana, Juventud y Relaciones Institucionales.

Como edil, se hará cargo de Juventud, que hasta entonces estaba en manos de José Sánchez Lobato, quien mantiene las áreas de Comercio, Participación Ciudadana y suma ahora Relaciones institucionales.

Este nombramiento descarga de trabajo a otras tenencias de alcaldía y reparte mejor este entre los concejales de gobierno. ■



### LEY DE AMNISTÍA

## A debate en Boadilla con expertos

Boadilla del Monte acogerá durante este mes de enero un foro de expertos que analizará, en tres jornadas, la ley de amnistía y sus consecuencias legales, con el fin de ofrecer una visión integral y crítica de una norma que ha suscitado tanta polémica en la sociedad española.

El foro, organizado por el Ayuntamiento y el diario jurídico *Confilegal*, contará con la participación de expertos de diversos ámbitos para ofrecer una comprensión más completa de las consecuencias legales de esta legislación en el futuro de España y su relación con la Unión Europea. Serán en el teatro Princesa Doña Leonor (Mártires, 1) los días 11, 18 y 25 de enero a las 19.00.

### PROGRAMA

#### 11 de enero, jueves

*Ley de amnistía: ¿un disolvente del estado de derecho y del sistema democrático?*

#### PONENTES

Eugenio Ribón, decano del Colegio de la Abogacía de Madrid.

Alejandro Abascal, magistrado de la Sala de lo Penal de la Audiencia Nacional.

Segismundo Álvarez, presidente de la Fundación Hay Derecho y notario.

Modera: Carlos Berbell, director de *Confilegal*.

#### 18 de enero, jueves

*Perspectivas sobre el proyecto de ley de amnistía: ¿hacia dónde nos puede llevar?*

#### PONENTES

Mariano Rajoy, expresidente del Gobierno de España.

Edmundo Bal, abogado del Estado, portavoz de Ciudadanos en el Congreso de los Diputados.

José Luis Corcuera, exministro de Interior.

Modera: Francisco Oliver, magistrado.

#### 25 de enero, jueves

*TJUE: ¿tiene la última palabra sobre la futura ley de amnistía?*

#### PONENTES

Javier Borrego, exmagistrado del Tribunal Europeo de Derechos Humanos y del Tribunal Supremo.

Rafael García Valdecasas, exjuez TGUE y exabogado del Estado.

María Jesús del Barco, decana de los Juzgados de Madrid.

Modera: Carlos Berbell, director de *Confilegal*.

El acceso a las jornadas será libre hasta completar aforo. ■



**DESINFECCIÓN • DESINSECTACIÓN**  
**DESRATIZACIÓN • PLAGAS DE JARDÍN**  
**TRATAMIENTOS DE MADERA**  
**CONTROL Y PREVENCIÓN**  
**DE LEGIONELLA**  
**SEGURIDAD ALIMENTARIA A.P.P.C.C.**

**DENFOR®**  
 CONTROL DE PLAGAS



Tel. 91 633 41 13

[www.denfor.es](http://www.denfor.es)

[info@denfor.es](mailto:info@denfor.es)



## TRADICIONES

# El 20 de enero celebramos el día de San Sebastián

Como cada año, la Hermandad de San Sebastián celebrará el próximo 20 de enero la onomástica del santo. Una tradición que empieza la víspera, el viernes 19, con el engaliamiento del santo y la bajada del mismo desde su capilla, en la calle Mártires, junto al cementerio parroquial, hasta la iglesia del Antiguo Convento, y que está prevista para las 17.00.

Antes de partir hacia la iglesia, los hermanos lo colocarán en una rama de olivo, y adornarán con cintas de colores, cada una con el nombre de un hermano fallecido, una costumbre que se mantiene viva desde hace más de 300 años.

Al día siguiente, sábado 20 de enero, hay misa en su ho-

nor a las 11.00 en la iglesia del Convento, con el coro de la Schola Gregoriana Matritensis. Tras la liturgia, la imagen de San Sebastián saldrá en procesión por el casco histórico. Esta finalizará su recorrido en la puerta de la capilla del santo con una popular subasta de productos, comidas o cenas regalo donados al santo por los comerciantes y vecinos de Boadilla. Con lo recaudado, la hermandad financia parte de



sus actividades. Y tras la subasta, el santo se guardará en la ermita.

La fiesta, eso sí, continuará en la plaza de la Cruz, donde

se disfrutará de comida, bebida y el tradicional baile del rondón en la carpa que el Ayuntamiento instalará para la ocasión. ■

## SAN SEBASTIÁN 2023

### Viernes, 19 de enero

Adorno y preparación del santo en la capilla en la calle Mártires, junto al cementerio.

A las 17.00, bajada de la imagen en procesión a la iglesia del Convento.

### Sábado, 20 de enero

11.00 Misa cantada y concierto en honor a San Sebastián por la Schola Gregoriana Matritensis. Iglesia del Antiguo Convento.

Tras la misa, procesión por las calles del pueblo, que terminará en la capilla del Santo (en la calle Mártires).

## EN IFEMA

## Del 24 al 28 de enero, Boadilla en Fitur

Por segundo año, Boadilla vuelve a la Feria internacional del turismo (Fitur), que se celebra este mes del 24 al 28 en IFEMA, con un stand propio. Cuatro días en el mayor escaparate turístico del mundo para mostrar a miles de visitantes los valores y atractivos que Boadilla del Monte ofrece a quienes nos visitan o tienen pensado venirse a vivir aquí. Hablamos de un entorno natural único, un interesante patrimonio histórico-artístico que poco a poco se está recuperando, gran variedad de parques y jardines, una variada oferta gastronómica...

En esta edición, qué mejor reclamo que el propio Palacio del



infante don Luis. Quienes pasen por la feria se verán sorprendidos por una reproducción del edificio. Al entrar al mismo, accederán a un salón en el que conviven muebles de época (siglo XVI-II) con proyecciones audiovisuales. Y se encontrarán con dos personas que habitaron el edificio: el propio infante y su hija, M<sup>a</sup> Teresa de Borbón y Vallabriga, condesa de Chinchón. Serán los protagonistas de Fitur este año.

El stand estará en el pabellón 9, el mismo que el de la Comunidad de Madrid. ■

### MÁS INFORMACIÓN

[www.ifema.es/fitur](http://www.ifema.es/fitur)

Ayuntamiento de Boadilla del Monte. IFEMA. Pabellón P09. Stand 9A19. Horario visitas

Miércoles, jueves y viernes: de 10.00 a 19.00.

Sábado: de 10.00 a 20.00.

Domingo: de 10.00 a 18.00.

## SAN BABILÉS

## EL 24, MISA POR EL RITO HISPANO-MOZÁRABE

Como cada 24 de enero, onomástica de **Babil**, **Babilas** o **Babilés**, la hermandad de San Babilés de Boadilla organiza ese día una misa en su honor.

Será en la iglesia de San Cristóbal a las 19.00 h (hora pendiente de confirmar al cierre de esta edición).

Celebración que desde hace varios años se hace siguiendo el rito litúrgico hispano-mozárabe, implantado en la iglesia católica en el reino visigodo de Toledo en torno al siglo VI. ■



JORNADAS DE PUERTAS **2024**  
**ABIERTAS**

RESERVA JPA



20 ENERO **(EXCLUSIVO INFANTIL)** ♦ 17 FEBRERO ♦ 9 MARZO ♦ 6 ABRIL

Visitas de 45 minutos a las 10, 10:45, 11:30 y 12:15

*Feria*  
**UNIVERSITARIA**  
*Tu plan de futuro*

RESERVA III FU



20 enero 2024  
Con más de 25 opciones públicas y privadas

**TÉCNICO SUPERIOR  
EN INTEGRACIÓN SOCIAL**

Estudia con nosotros un  
Ciclo Formativo de Grado Superior

- Dos cursos académicos (2000 horas)
- 400 horas de prácticas en empresa
- Grandes salidas profesionales
- Acceso directo a cualquier estudio universitario oficial de Grado

Más información: [fp@colegioquercus.com](mailto:fp@colegioquercus.com)

916 338 516





CURSO 2024-2025

## Del 3 al 16 de abril se podrán entregar las solicitudes

La Comunidad de Madrid abrirá el 3 de abril el plazo de solicitudes para admitir alumnos en los centros de Educación Infantil, Primaria, Especial, Secundaria y Bachillerato para el próximo curso esco-

lar. La convocatoria finalizará el día 16 del mismo mes.

Las solicitudes se podrán presentar de forma presencial en el centro que se solicite en primer lugar, y también de manera telemática a través de la web [www.comunidad.madrid](http://www.comunidad.madrid).

El Gobierno regional mantendrá sus criterios de baremación para priorizar la proximidad del centro al domicilio familiar o facilitar el agrupamiento. ■

COLEGIO VIRGEN DE EUROPA

## En busca de donantes de médula para un alumno

Durante el pasado mes de diciembre, el servicio médico del Colegio Virgen de Europa (CVE) hizo un llamamiento a alumnos, padres y madres, personal docente... para fomentar la donación de médula ósea.

El centro se encuentra muy sensibilizado con este tema y con la necesidad urgente de encontrar un donante para uno de sus alumnos. Por este motivo, se pusieron en contacto con la Comunidad de Madrid para informarse del



procedimiento necesario para efectuar dicha donación.

En el Virgen de Europa ya se han hecho dos sesiones informativas sobre en qué



consiste la donación de médula, a las que acudieron cerca de 150 personas. Aquellos que quisieron comprometerse como donantes, se les hizo *in situ* una extracción de sangre.

El trasplante de médula ósea es la única vía para mu-

chos afectados de leucemia y otras enfermedades de la sangre. Gracias a iniciativas de sensibilización e información como esta, el CVE ha conseguido que más de un centenar de personas se sumen a la Red Española de Donantes de Médula Ósea (REDMO), donde les esperan otros 463.000 héroes y heroínas solidarios. ■

JORNADAS DE PUERTAS ABIERTAS

### Así son los colegios por dentro

Con el comienzo de año, los colegios privados y concertados de Boadilla abren sus puertas para que las familias interesadas pueden conocer los centros educativos. Una forma de facilitarles la tarea a la hora de elegir colegio para sus hijos.

**Colegio CEU San Pablo Montepíncipe** (avd. de Montepíncipe. 91 352 05 23).  
3 de febrero, a las 11.00. Inscripción: [www.colegioceumontepincipe.es](http://www.colegioceumontepincipe.es)

**Eurocolegio Casvi Boadilla** (c/ Miguel Ángel Cantero Oliva, 13. 91 632 96 53)

3 de febrero y 16 de marzo, a las 10.00 y a las 12.00 h. Inscripción: <https://casvi-boadilla.es>

**Mirabal Infantil** (c/ Romanillos, s/n. 91 632 49 20). 20 de enero, a las 11.00 h  
Inscripción: [www.colegiomirabal.com](http://www.colegiomirabal.com)

**Colegio Quercus** (c/ Valle Inclán, 12. 91 633 85 16). 20 de enero (exclusivo Infantil), 17 de febrero, 9 de marzo y 6 de abril  
Visitas de 45 minutos a las 10, 10.45, 11.30 y 12.15.  
Inscripción: [www.colegioquercus.com](http://www.colegioquercus.com)

**Colegio Virgen de Europa** (c/ Valle de Santa Ana, 1 - Urbanización Las Lomas. 91 633 01 55)

Semana del 22 al 26 de enero, de 9.15 a 11.00 h. Educación Infantil y 1º ciclo de Primaria. Inscripción: <https://cve.edu.es>

**St. Michael's School** (c/ Río Guadiana, 2. Parque Boadilla. 91 633 00 78)  
19 de enero y 2 de febrero  
Inscripción: [www.stmichaelschool.es](http://www.stmichaelschool.es)

**Colegio Hélade** (c/ Severo Ochoa, 6. 91 633 80 62)  
3 y 17 de febrero; 2 y 16 de marzo  
Inscripción: <https://colegiohelade.es>

**Colegio Highlands School Los Fresnos** (c/ Comunidad Canaria, 8. 91 110 03 90)  
Proceso de admisión abierto todo el año.  
[www.highlandslsfresnos.es](http://www.highlandslsfresnos.es). ■

# Las TIC en educación infantil

ENRIQUE MAESTU

Tras la divulgación de los descubrimientos sobre la plasticidad del cerebro infantil, se plantearon varias propuestas que suponían un cambio importante en el enfoque que debía darse a la educación en los primeros años de la vida.

Hubo quien planteó que, dado el enorme potencial que manifestaban los niños de 0 a 7 años, había que **acelerar los objetivos de aprendizaje**. De manera que desarrollaron planes de intervención en el aula centrados en la incorporación de nuevos contenidos memorísticos y más avanzados que los que tradicionalmente se programaban.

## Estimulación sensorial y cognitiva

**No estamos de acuerdo con este enfoque.** Estimamos que las grandes posibilidades de aprendizaje que se pueden estimular en los niños no tienen que ver con la aceleración del aprendizaje de contenidos, sino que tienen que ver con la estimulación sensorial y cognitiva. Debemos crear situaciones estimulantes y variadas, hemos de despertar en el niño el asombro, la curiosidad, las ganas de aprender. Si realmente hemos conseguido eso, hemos ganado una gran batalla, ya que la motivación es el principal motor de los procesos de aprendizaje.

Claro que hemos de aprovechar lo que se ha venido a llamar “ventanas de oportunidad” en el desarrollo del niño. Por ejemplo, en el terreno de los idiomas. Los niños captan mucho mejor que los adultos los matices de los sonidos y los reproducen mucho

mejor; y, del mismo modo que aprenden rápidamente la lengua materna, lo pueden hacer con otras lenguas extranjeras.

Y, desde luego, hay que respetar los diferentes ritmos de maduración, sin crear sistemas competitivos y estresantes. El mayor esfuerzo que se ha de hacer es el de desarrollar procesos básicos de comprensión, hábitos de aprendizaje, aprender a situarse en la realidad social.

A veces hemos oído que los niños reconocen a músicos de época clásica, que memorizan nombres de accidentes geográficos o de personajes famosos. Y, de hecho, lo hacen, pero no saben qué es lo que están haciendo. Es como un entrenamiento muy llamativo pero vacío.

Del mismo modo, se pretendió introducir muy tempranamente el uso de **contextos tecnológicos de aprendizaje**. El argumento de que se sienten muy atraídos y motivados, el argumento de que son nativos digitales es discutible.

*“Más que un contexto virtual atrayente, proponemos un contexto emocional estimulante y envolvente para despertar en el niño el asombro, la curiosidad, las ganas de aprender”.*

Desde los primeros años de la infancia, las nuevas generaciones están insistentemente sometidas a músicas, dibujos

animados, películas, videojuegos. Los padres utilizan esos medios para que los niños demanden menos atención y al final viven demasiado tiempo en un mundo virtual y aislados. Estamos preocupados por la gran cantidad de casos de trastorno de espectro autista que se están detectando, de manera que nuestra propuesta es que el niño esté lo más integrado posible en medios sociales naturales. La interacción con la familia, los iguales y el profesor es esencial.

## El problema de la falta de atención

Creemos que una de las razones por las que cuesta tanto trabajar la atención en las nuevas generaciones es que se les somete a una sobre estimulación con elementos que el alumno no comprende y con los que hace una interacción muy simple.

Nuestra apuesta es diferente. Evitemos los contextos virtuales de aprendizaje. Sin duda, inexorablemente la tecnología llegará y tendrán que aprender a desenvolverse en ese contexto. Pero, en los primeros años de la enseñanza es muy importante que el desarrollo sensorial y cognitivo se haga en contextos reales de aprendizaje. Es muy importante que la interacción con la realidad sea lo más aprehensible posible.

**Más que un contexto virtual atrayente, proponemos un contexto emocional estimulante y envolvente.**

En conclusión, nuestra apuesta por la estimulación sensorial y cognitiva debe realizarse en un contexto positivo y emocionalmente seguro. Debe producirse contando con las familias y desarrollando en los niños dos habilidades trascendentales: la curiosidad por aprender y el dominio de las relaciones con los otros en sociedad.

**cve.edu.es**

c/ Valle de Santa Ana, 1. 28669. Boadilla del Monte. Madrid.

91 633 01 55



**COLEGIO QUERCUS**

**20 de enero: III Feria universitaria**

El colegio Quercus organiza el 20 de enero la III Feria Universitaria. Un encuentro abierta a familias y estudiantes (sean de este centro educativo o no) y en el que podrán recorrer más de 25 stands e informarse de las distintas opciones formativas públicas y privadas a su alcance: grados universitarios, ciclos formativos, becas para

cursar estudios en el extranjero... La feria está dirigida especialmente a estudiantes de 4º de ESO y Bachillerato que deseen más información o asesoramiento sobre las distintas alternativas formativas de cara a su futuro laboral o profesional. La entrada es gratuita pero es necesario reservar la entrada a través de la web de [www.colegioquercus.com](http://www.colegioquercus.com). ■

**MÁS INFORMACIÓN**

**Tel:** 91 633 85 16  
**E-mail:** [secretaria@colegioquercus.com](mailto:secretaria@colegioquercus.com)

**BIBLIOTECAS**

**Ampliación de los horarios por exámenes hasta el 21 de enero**

Las bibliotecas y salas de estudio de Boadilla amplían sus horarios hasta el próximo 21 de enero para facilitar a los

estudiantes la preparación de los exámenes. Estas son los horarios ampliados de cada biblioteca en Boadilla.

**BIBLIOTECA PRINCESA DOÑA LEONOR** (Mártires, 1) y **BIBLIOTECA JOSÉ ORTEGAY GASSET** (Isabel de Farnesio, 33).

- De lunes a viernes, de 9.00 a 23.00.
- Sábados y domingos, de

10.00 a 23.00.

**SALA DE ESTUDIO DEL CD CONDESA DE CHINCHÓN** (Menéndez Pidal/avda. Infante D. Luis):

- De lunes a domingo, de 9.00 a 22.30. ■

**EMPLEO**

**Madrid, la región que más empleo ha creado en el último año**

La Comunidad de Madrid es la región que más empleo ha creado en España en el último año, generando 1 de cada 4 nuevos puestos de trabajo en el país, y lidera en el incremento de afiliados a la Seguridad Social en términos absolutos, con 135.033. Con respecto al paro, desciende un 1%

en el último mes con 3.087 parados menos, para un total de 295.865 personas, el más bajo registrado desde septiembre de 2008 y el menor en este periodo desde diciembre de 2007.

**El paro baja un 1,5% en Boadilla**

El paro ha bajado en nuestro municipio durante el mes de diciembre un 3,20% (45 personas), situándose la tasa estimada en el 3,3%, con 1.362 personas en situación de desempleo. Desde diciembre de 2022 el paro ha descendido en Boadilla en 21 personas (1,52%). ■

**ABONO TRANSPORTE**

**Se mantiene la rebaja del 60%**

La Comunidad de Madrid mantiene desde este mes de enero la rebaja del 60% del precio de los abonos mensuales de transporte público. Para las personas con más de 65 años y los niños de entre 4 y 6 años, este servicio seguirá siendo gratuito. Los títulos de 10 viajes de Metro, Metro Ligero y la Empresa Municipal de Transportes (EMT) se mantienen en 6,10 euros, tras aplicarles una quita del 50%, siempre que se utilicen dentro de la zona A. ■

**SALUD**

**Pago de las prótesis dentales y caries a los mayores de 80 años**

a Comunidad de Madrid financiará en 2024 las protesis dentales completas y los tratamientos de caries de las personas mayores de 80 años. El Consejo de Gobierno ha aprobado en su última reunión destinar 16 millones de euros para este acción, además de auto-

rizar la firma de un convenio entre el Servicio Madrileño de Salud (SERMAS) con el Colegio Oficial de Odontólogos y Estomatólogos de la Primera Región y la Fundación del Colegio Oficial de Odontólogos y Estomatólogos de Madrid, que permita llevarla a cabo.



Alrededor de 360.000 personas podrán acogerse a esta medida no incluida hasta ahora en la cartera de servicios de Atención primaria. Cualquier beneficiario que cumpla con los requisi-

tos será derivado desde una Unidad de Salud Bucodental al profesional colegiado que elijan de entre los adheridos al citado acuerdo.

Esta iniciativa es una de las novedades del Plan de Salud Bucodental del Ejecutivo autonómico, que también tiene como destinatarios a mujeres embarazadas, niños y población vulnerable. ■

**TOLDELUX**  
 años  
 TU EMPRESA DE CONFIANZA EN BOADILLA **+50** ✓

www.toldeluxcerramientos.com  
 91 632 10 78 / 667 64 25 04  
 91 632 14 00 / 667 64 25 05  
 toldelux@toldelux.com

✓ TECHOS MÓVILES ✓ TECHOS FIJOS  
 ✓ CERRAMIENTOS de ALUMINIO  
 ✓ TODO TIPO de TOLDOS y PÉRGOLAS

✓ BIOCLIMÁTICAS ✓ TENSOPERGOLAS  
 ✓ CORTINAS de CRISTAL  
 ✓ ESTORES ✓ VALLAS ✓ MOSQUITERAS

DESCARADO  
BOADILLA

Este 2024 va a ser muy DESCARADO  
 ¡FELIZ AÑO! Te esperamos

Tel. 918 258 305 - 603 665 827 | Avda Infante don Luis, 9 - 28660 Boadilla del Monte (Madrid)  
 restaurantedescarado.es - @descaradoboadilla

Feliz 2024

Piscinas Boadilla®

www.piscinasboadilla.es \* 620956672

Su piscina en las mejores manos desde 1984

- \* Mantenimiento anual
- \* Lechadas
- \* Puesta en marcha
- \* Reparación bombas
- \* Cloración salina

Y mucho más....



ASÍ FUE LA NAVIDAD EN BOADILLA

## El belén, la cabalgata, la carpa, conciertos...

¡Se acabaron las navidades! Días que nos han dejado unas semanas entrañables en Boadilla, con actividades para grandes y pequeños.

Las ovejas bombero y el belén viviente volvieron a la finca La Milagrosa, en el Monte de Boadilla, el 17 de diciembre. Allí, las familias pasaron un estupendo día al aire libre, acompañadas de un buen chocolate con churros, castañas y migas camperas.

La carpa del recinto ferial

abrió de nuevo sus puertas a la III edición de Expo Héroe, del 15 al 17 de diciembre. Una exposición que despierta siempre mucho interés entre los vecinos y que muestra la labor y los medios con los que trabajan las Fuerzas Armadas y los Cuerpos de Seguridad y Emergencias.

La carpa se convirtió en el punto de encuentro para los más pequeños entre el 22 de diciembre y el 7 de enero. Allí

se lo pasaron en grande con los castillos hinchables y talleres.

Y, como no, el clásico ciclo de conciertos en las iglesias donde hemos podido disfrutar de música góspel, piezas religiosas de Mozart, Vivaldi, Verdi o Handel; o del coro Luigi Boccherini con una selección de los mejores villancicos tradicionales.

### Récord de visitantes al belén

El éxito del belén del palacio de este año, montado por la Asociación de Belenistas de Boadilla; y el misterio en la capilla, ha sido increíble. Los han visitado 13.940 personas, frente a las 11.112 del año pasado y las 3.821 en 2021.

De estilo napolitano y temática goyesca, esta Navidad el belén reproducía este año escenas históricas de la vida en palacio. Ahí nos encontramos con personajes como el propio infante don Luis, a Francisco de Goya, la condesa de Chinchón, hija del infante, su esposo, Manuel Godoy y, a modo de anécdota, a su amante y posterior esposa, Pepita Tudó.

Y como colofón, la cabalgata. De récord la de este año por la cantidad de personas que se acercaron a verla, entre vecinos y visitantes de otras localidades. Esperamos que todos vosotros la hayáis disfrutado tanto como nosotros. ¡Feliz 2024! ■



Imágenes de arriba a abajo y de izquierda a derecha. Primera fila: el Misterio instalado en la capilla del palacio, un detalle del belén y los Reyes Magos en el balcón del palacio el día de la cabalgata. Segunda fila: distintas estampas de la cabalgata de Reyes. Tercera fila: Llegada de las ovejas al Monte de Boadilla, el belén viviente y concierto del Coro Luigi Boccherini en la iglesia del Antiguo Convento.



REPUBLIC  
SPACE

Tu Club Deportivo

raqueta  
fitness  
piscina  
belleza-spa  
dance  
fisioterapia  
fútbol 7  
eventos

# *¿Pensando en volver al gym?*

¡el momento es ahora!

**¡MATRÍCULA  
GRATIS!**

Hasta el 15.01.2024

*¿estás dentro?*

Av. Condesa de Chinchón, 107 - Boadilla del Monte

911 299 062

[info@republicspace.com](mailto:info@republicspace.com)

[www.republicspace.com](http://www.republicspace.com)

Rotary Club de Boadilla del Monte

**CONCIERTO MÚSICA DE CINE**  
A FAVOR DE LOS AFECTADOS POR LA ELA  
(ESCLEROSIS LATERAL AMIOTRÓFICA)

**AUDITORIO MUNICIPAL DE BOADILLA DEL MONTE**  
C/ Isabel de Farnesio 16, Boadilla del Monte

**ATLÁNTIDA CHAMBER ORCHESTRA**  
DIR. MANUEL TEVAR

SABADO 3 DE FEBRERO 2024  
20H

DONATIVO 20€  
MENORES 13 AÑOS 10€  
MAYORES 65 AÑOS 15€

ENTRADAS NUMERADAS

COLABORAN: Boadilla del Monte, Ayuntamiento de Boadilla del Monte, Asociación Rotary Club de Boadilla del Monte

687043494  
eduardoquijanoalameda@yahoo.es  
Fijo 0054 5049 4429 87 2710007201  
Asociación Rotary Club de Boadilla del Monte

## ASOCIACIÓN ROTARY CLUB

## El 3 de febrero, concierto benéfico por la ELA

El próximo 3 de febrero, sábado, se celebrará un concierto solidario de música de cine a cargo de la **Atlántida Chamber Orchestra** y organizado por la Asociación Rotary Club de Boadilla. Lo recaudado esa noche de la venta de entradas se entregará a la asociación de afectados por la Esclerosis Lateral Amiotrófica (ELA), que lo destinará a proyectos de investigación de esta enfermedad degenerativa del sistema nervioso.

La cita, a las 20.00 en el Auditorio Municipal de Boadilla del Monte.

### Entradas

La entrada cuesta 20 euros (10 euros para los menores de 13 años, y 15 para los mayores de 65). Se pueden comprar a través del número 687 04 34 94 (pago con BIZUM) o del correo [eduardoquijanoalameda@yahoo.es](mailto:eduardoquijanoalameda@yahoo.es).

También hay **fila cero** para quien quiera contribuir aunque no pueda ir. El ingreso debe hacerse en la cuenta ES56 0049 4429 87 2710007201 de la Asociación Rotary Club de Boadilla del Monte. ■

### NOSTALGIA FLAMENCA DE LA NAVIDAD

## Un villancico para no olvidar la esencia de la Navidad

La representación del villancico *Nostalgia flamenca de la Navidad* reunió el pasado 23 de diciembre en el Auditorio Municipal a más de 400 personas. Una obra del escritor José Luis Olaizola con la que cada año nos sorprende el Ballet de Pilar Domínguez, acompañado por Rafael Andújar a la guitarra, el cantaor Jesús Chozas, Moisés Pascua (flauta) y Rafael Jiménez (cajón flamenco), y la colaboración de Claro Duque y Teresa Martínez.

Gracias a este espectáculo, realizado a beneficio de la ONG Somos Uno, se recaudaron 4.010 euros. Una cantidad muy importante si tenemos en cuenta que con 100 euros se cubre la beca completa de un año de escolaridad y mantenimiento (comida y vestuario incluido) para una joven en Tailandia. Esta asociación, capitaneada por José Luis Olaizola, lleva ya 20 años embarcada en su particular lucha contra la prostitución infantil en este país.



El Ballet de Pilar Domínguez representó el pasado 23 de diciembre, vísperas de Nochebuena, el villancico flamenco *Nostalgia flamenca de la Navidad*. A la izquierda de estas líneas, José Luis Olaizola, autor de la obra, agradeciendo el apoyo del público y de Pilar Domínguez a su ONG Somos Uno.

### Con el autor

Un placer encontrarnos en la representación un año más con el propio Olaizola entre el público, quien el día de la representación cumpliría 96 años. Autor de pluma incansable, Pre-

un gran esfuerzo esa noche para estar aquí, olvidándose por unas horas de sus achaques de salud, para sumergirse emocionado en la magia del baile, la música... acompañado por su

familia casi al completo.

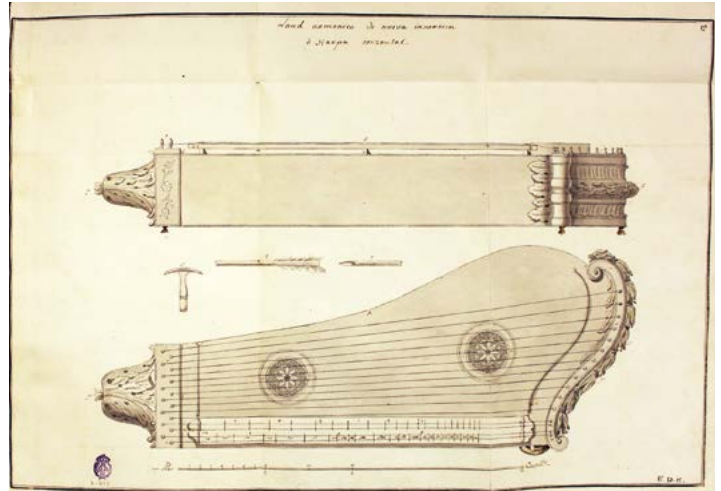
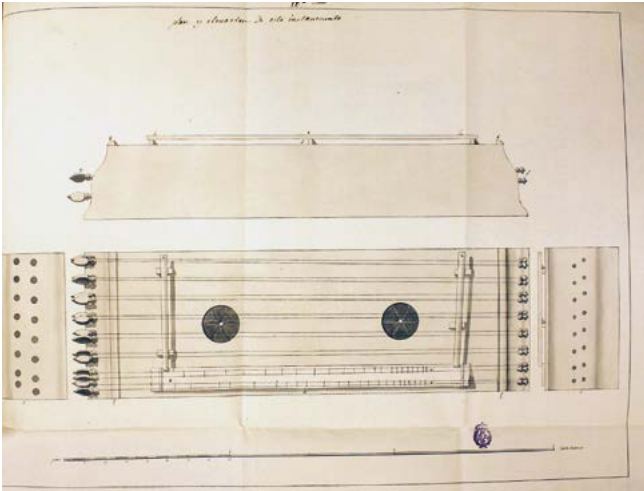
Y en agradecimiento al apoyo de todos a su ONG, regaló a los asistentes el último libro que acaba de escribir: *Cuentos de un niño que no sabía llorar*, unos interesantes relatos breves sobre sus recuerdos, siendo un niño, de la Guerra Civil. Esperamos que conserve su salud y verle el próximo año. ■



# ATERRIZAMOS EN WHATSAPP

Toda la información  
en la palma de tu mano





A la izquierda, dibujo del instrumento de cuerda diseñado por Esteban del Epinoy. En la otra imagen, dibujo del laúd armónico o arpa horizontal.

## INGENIOS

# Los nuevos instrumentos musicales del infante

Esteban del Epinoy figura entre la lista de sirvientes del infante don Luis como profesor de matemáticas. Aunque, como hemos explicado en números anteriores, destaca por su original inventiva en lo referido a autómatas, máquinas diversas e instrumentos musicales. Un alarde tecnológico que hacía las delicias de la nobleza y, por supuesto, del infante.

**Texto:** Miguel Ángel García Valero, historiador y arqueólogo

Se tiene constancia de que escribió al menos cuatro manuscritos y en todos ellos figura como matemático del Serenísimo Señor Infante Don Luis. El primero fue escrito en 1766 con el título *Proyectos sobre fábricas de salitre y pólvora y planes que se remitieron a Ytssmo Dn Miguel de Muzquiz*, y el segundo en 1768 denominada *Compendio de la esfera y uso del globo dispuesto en doce diálogos entre maestro y discípulo*, que traducen su gran inquietud e ingenio. Por su parte, la Real Academia de Bellas Artes de San Fernando conserva dos interesantes obras de este matemático, ambas publi-

cadadas en 1769: *Explicación planes geométricos de arquitectura hidráulica y dibujos de las obras inventadas y ejecutadas por Don Esteban del Epinoy...* y *Planes geométricos y dibujos y explicación de nuevos instrumentos de música inventados y puestos en práctica con sus demostraciones matemáticas y físicas...*

La primera de estas obras nos ilustra sobre los autómatas y máquinas diseñadas para el infante; y la segunda, sobre nuevos instrumentos musicales, en la que se basa el presente estudio.

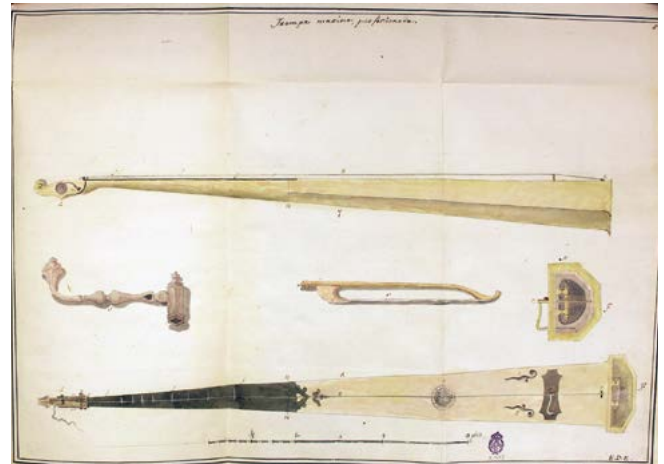
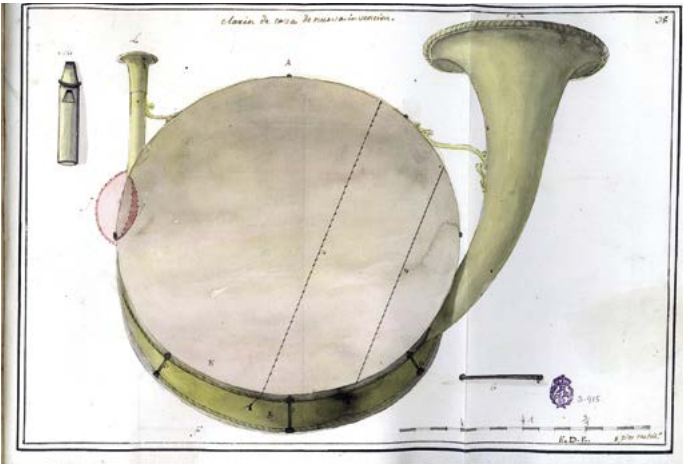
La construcción de máquinas y artefactos que se moviesen sin la interven-

ción de ningún operario suponían un alarde tecnológico de primer orden, que haría las delicias de la alta nobleza y su corte en sus reuniones durante la segunda mitad del siglo XVIII, y que daba prestigio a su propietario ya sea por la rareza, complejidad o coste de su fabricación.

Algo similar ocurrió con la invención de nuevos instrumentos musicales, que a buen seguro sonarían en las fiestas y veladas musicales cortesanas, algo a lo que el infante don Luis no fue ajeno.

## Cuatro instrumentos nuevos

Epinoy diseñó y puso en práctica, como así nos dice en sus manuscritos, cuatro nuevos instrumentos musicales. El primero lo encontramos incluido en su manuscrito *Explicación planes geométricos de arquitectura hidráulica y dibujos de las obras inventadas y ejecutadas por Don Esteban del Epinoy...* junto con autómatas y otros artefactos. Se trata de un instrumento de cuerda cuya caja de resonancia es de madera con unas dimensiones de unos 75 cm de longitud y 25 cm de ancho, con 16 cuerdas de igual longitud y de las cuales las cuatro principales (el resto son de acompañamiento) se disponían sobre trastes o teclas, al igual que en el mástil de un instrumento de cuerda. Se tocaba horizontalmente y apoyado sobre una mesa, de una forma curiosa "...corriendo una pluma sobre las cuerdas..."; es decir, usando una pluma a modo de plectro o púa.



Dibujos del clarín de caza (izda.) y la trompa de mar.

Según su autor, no tiene conexión con ningún instrumento conocido, aunque remota con el clavicordio. Este instrumento es similar en su morfología al monocordio-diapasón de varias cuerdas, que ya inventó el matemático Pitágoras en el siglo VI a. C., tras analizar la relación entre los números, los pesos que tensaban las cuerdas y los sonidos que producían, demostrando que la frecuencia del sonido es inversamente proporcional a la longitud de la cuerda. A buen seguro, el matemático Epinoy conoció los trabajos de Pitágoras en este sentido.

### Laúd armónico

El resto de los instrumentos lo encontramos ya descritos en el manuscrito que lleva por título *Planes geométricos y dibujos y explicación de nuevos instrumentos de música inventados y puestos en práctica con sus demostraciones matemáticas y físicas...* El primero es un instrumento de cuerda de alambre denominado **laúd armónico o arpa horizontal**. Su autor nos dice que no guarda semejanza con ningún otro instrumento, en todo caso con los “trinos y vibraciones” del clavicordio, si bien su descripción y forma de tocar se aleja en poco a la del ya descrito anteriormente. Dice Epinoy “...es tan fácil de aprender a tocar que hasta ahora no se ha inventado ninguno que lo sea más, tiene bastante armonía y tonos perfectos...”

La caja de resonancia es de madera, con unas dimensiones de unos 85 cm de longitud y 35 cm de ancho, con una rica decoración en ambos laterales,

mientras que las cuerdas y clavijas son de acero. Este instrumento es muy similar al ya citado monocordio y a la cítara, otro ejemplo de cuerda pulsada; todo lo cual nos induce a considerar que Epinoy, más que concebir este nuevo artilugio, se sirvió de ejemplos ya conocidos en este sentido.

### Clarín de caza

Otro instrumento es el **clarín de caza**, una especie de mezcla entre un clarín y un tambor. Con unos aproximadamente 60 cm de longitud máxima, estaba construido mediante un aro de latón sobre el que se disponían dos pieles tensadas con tornillos a cada uno de sus lados.

Sobre una de estas caras se disponen dos cuerdas de violín tensadas de diferente longitud que “procuran una vibración más extendida sobre las pieles y extiende y abre los tonos”. Esta caja, tambor o “timbal doble” en un lateral inserta una boquilla y en el contrario una bocina, de tal manera que el artefacto se configura como un instrumento doble, de viento y a la vez de percusión, en este último caso utilizando una pequeña baqueta de no más de 15 centímetros.

Lo curioso es que la caja de resonancia

“El infante lucía todos estos instrumentos en el gabinete de curiosidades del palacio”

del instrumento de viento es la propia caja de piel y metal, que a su vez incorpora dos aberturas para los labios y la boca bajo la boquilla, que serviría para “llevar la voz muy lejos sea hablando o cantando”, es decir también podría utilizarse como megáfono.

El cuarto artefacto de Epinoy es la denominada **trompa marina**, un instrumento de una sola cuerda ya conocido desde época medieval y que tuvo su máximo exponente en el siglo XV y que cae en desuso a inicios del siglo XVIII, caracterizándose por ofrecer un sonido similar a la trompeta. El que nos describe Epinoy es de forma triangular y 1,4 metros de longitud y está realizada con maderas finas que incorpora las siguientes diferencias respecto de la trompa ya conocida: forma ochavada de la caja, la longitud total del instrumento es más breve, el diapasón más corto y ofrece una octava más alta, la cuerda se fija dentro de la bocina en su parte más amplia que esta guarnecida de chapa de latón, por último, el arco para tocar es el doble de largo y grueso. El diseño que nos ofrece Epinoy es muy completo e incluso incorpora la llave de acero templado para montar, desmontar y templar el instrumento.

El infante don Luis, gran observador y coleccionista de objetos singulares de medio mundo, estaría sumamente complacido con los trabajos que le realizaba Epinoy, que luciría en el gabinete de curiosidades que albergó en su palacio de Boadilla del Monte y que exhibiría, sorprendiendo a sus visitantes, vanagloriándose de su singularidad. ■

DEBAJO ELECTRICO

# El primer canal de Youtube en español de bajo eléctrico

De bajo eléctrico, el canal de Youtube del profesor de bajo eléctrico y *youtuber* de Boadilla Ernesto Martín, se ha convertido en el primer canal de habla hispana dedicado a la enseñanza de este instrumento que alcanza los 100.000 suscriptores.

Una cifra de seguidores que logró el pasado 20 de diciembre gracias a una estrategia mantenida en el tiempo de creación de vídeos con consejos útiles para los aficionados a este instrumento musical bien explicados. Y también a su conocimiento de cómo funcionan las redes sociales. “Si quieres sobrevivir en Youtube, tienes que tener la capacidad de adaptarte al continuo cambio de algoritmo. Lo que funciona hoy puede que no lo haga mañana”, cuenta.

Consciente de su tirón en las redes, donde es ya toda una referencia entre los aficionados al bajo, y de que “vivir de Youtube con más de 100.000 seguidores es aún

bastante difícil”, montó hace dos años la academia *online*, un espacio en el que obtiene ingresos de los cursos de bajo que ofrece. “Si el tema de tu canal no es masivo, no vas a poder generar ingresos suficientes para poder vivir de él, tienes que tejer una estrategia de futuro”, aconseja.

La academia tiene ya más de 5.200 suscriptores. Ahí ofrece un curso gratuito bastante completo para aprender a tocar el bajo eléctrico. Al resto de su amplia oferta de clases especializadas –“para el que quiere o busca algo más”, subraya– se accede por suscripción con un pago mensual, trimestral o anual. Y de momento, no le va mal. “Casi podría vivir de esto”, reconoce.

Cuenta con suscriptores de pago repartidos por todo el mundo. Para ellos, “cada semana cuelgo una clase nueva”, explica. Sesiones que este profesional autodidacta graba y edita personalmente en su estudio. Son vídeos en los que



Ernesto Martín, vecino de Boadilla del Monte, en su estudio aquí. Es profesor de bajo eléctrico y guitarra, cofundador de la Escuela de música Pulso y creador del canal educativo en Youtube y academia online Debajoelctrico.

cuida la iluminación, el sonido, la edición, incorpora infografías, enlaces... Todo para hacer más atractivo y fácil el aprendizaje de este instrumento.

El secreto está también en planificar muy bien cada grabación. “Yo hago los vídeos pensando en el futuro. Las llamadas a la acción en el vídeo no tienen que caducar.

¡Tengo vídeos que se han viralizado un año después!”

Además del amplio catálogo de clases, los alumnos tienen a su disposición partituras con ejercicios o un chat de atención de dudas, que él atiende personalmente. ■

[www.debajoelctrico.com](http://www.debajoelctrico.com)  
@DeBajoElectrico



**REPARACIÓN DE  
ORDENADORES, MÓVILES,  
TABLETS, VIDEOCONSOLAS...**

VENTA DE COMPONENTES  
Y ACCESORIOS INFORMÁTICOS.  
CONSUMIBLES

**ASISTENCIA A DOMICILIO**  
Recogida y entrega gratuita a domicilio

**91 633 47 10 / 652 32 75 40**

C. C. El Zoco - C/ Santillana del Mar, 14 - Planta baja, local 15  
282660 BOADILLA DEL MONTE  
[www.abacoordenadores.com](http://www.abacoordenadores.com) - [abacoordenadores@gmail.com](mailto:abacoordenadores@gmail.com)



**IMPRESIÓN Y BUZONEO  
DE FOLLETOS**

Especialistas en  
**BOADILLA DEL MONTE  
y alrededores**

**SERIEDAD Y EFICACIA**

Presupuesto  
sin compromiso  **636 637 996**

# BOADILLA MOTOR

Taller multimarca y especializados en



Mecánica y electricidad en general

Mantenimiento del automovil

Suspensión Frenos

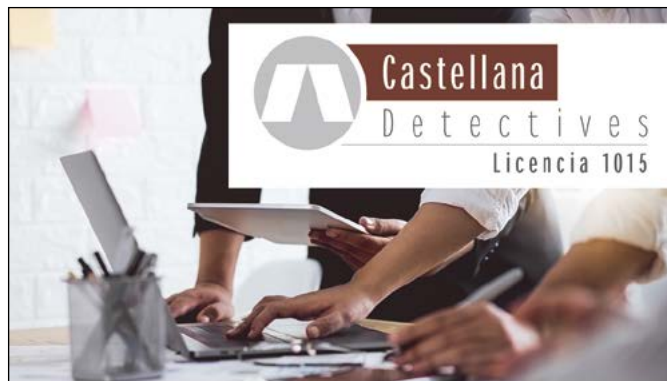
Distribuciones Embragues

Aire Acondicionado

Diagnosis Pre itv

91 504 80 56 - 619 768 932

C/ Juan Carlos I, 3 Boadilla del Monte 28660 Madrid



Castellana  
Detectives  
Licencia 1015

## ¿Necesita los servicios de un detective?

- Vigilancia menores
- Búsqueda de familiares
- Fraude empresas
- Absentismo laboral
- Robos
- Control personal del hogar

NACIONAL  
E INTERNACIONAL

RNSP 10243

C/ Impresores 20. Parque Empresarial Prado del Espino  
28660 Boadilla del Monte (Madrid)

Tlf. 915 980 590 - castellana@castellanadetectives.com

[www.castellanadetectives.com](http://www.castellanadetectives.com)

# FRAILE PINTORES C.B

Empresa legalmente constituida desde 1.989

PINTURA PLÁSTICA Y MANO DE OBRA DE PRIMERA CALIDAD

ESPECIALISTAS EN VIVIENDAS HABITADAS  
Y AMUEBLADAS

LOS MÁS LIMPIOS DE MADRID

DISPONEMOS DEL MEJOR SISTEMA Y MATERIAL PARA MOVER Y PROTEGER SUS MUEBLES



AHÓRRESE LA LIMPIEZA  
POST-PINTURA  
NO MANCHAMOS

SERVICIO GRATIS

EN 24 HORAS SABRÁ...

CUANTO LE CUESTA (precio cerrado)  
CUANTO TARDAMOS (días exactos)  
CUANDO LO HACEMOS (fijamos fecha)  
"QUIÉN" REALIZA EL TRABAJO  
(muy importante)

TODO ELLO ASESORADO  
PROFESIONALMENTE  
EN SU DOMICILIO

Móvil: 629 627 521 - Tel: 91 645 56 39 - [www.frailepintores.com](http://www.frailepintores.com)



## GUILLERMO GÓMEZ CORREAS

Patinador

# Un campeón sobre ruedas

Lo que empezó como un juego es hoy su vida. Guillermo Gómez Correás es una gran figura del patinaje artístico sobre ruedas, que estamos seguros dará mucho que hablar. A sus 16 años, entrena en el Club de Patinaje de Boadilla y acumula ya premios nacionales e internacionales.

**Texto:** Natalia M. Diz

A sus 16 años, Guillermo Gómez Correás tiene una trayectoria deportiva increíble a sus espaldas. Empezó en el patinaje de pequeño, como diversión, y poco a poco se ha ido convirtiendo en su profesión, en su vida. Nacido en Aranjuez, hace un año comenzó a entrenar

en el Club de Patinaje Artístico de Boadilla del Monte. Ahí se siente querido y en familia, y entrena cada tarde de lunes a viernes.

Su esfuerzo sobre los patines se ha transformado en premios. Ha sido dos veces campeón del mundo (2022-2023); dos veces, campeón de Europa

(2021-2022); tres, campeón de España (2021-2022-2023); y campeón de Madrid desde 2018, entre otros logros.

**¿Qué sientes cuando patinas?** Pues lo es todo. ¡Es una sensación de plenitud muy grande!

**¿Lo compaginas con estudiar?** Sí, además de los entrenamientos y las competiciones, estoy estudiando un Grado Medio de Técnico de Medioambiente.

**¿Y cómo te organizas?** Aprovechando mucho el tiempo. Con clases y entrenos a diario, no queda otra. La mayoría de los días como en el coche camino al club. Menos mal que tengo muy buena memoria y me resulta fácil estudiar.

**¿Qué es lo más difícil de los entrenamientos?** Cuando me bloqueo con una pirueta o un ejercicio concreto. Ver

que no te sale y tener que insistir e insistir...

**¿La gestión emocional es importante?** Sí, mucho. Cuento con la ayuda de una psicóloga. Ser fuerte mentalmente y saber gestionar la frustración es importante siempre. Y en esta profesión, también. Especialmente para esos momentos difíciles o ante el estrés de las competiciones.

**¿Qué te ha enseñado el patinaje?** Pues, sobre todo, el compromiso. Saber que por mucho talento que se tenga, si no hay constancia y esfuerzo, no se consigue nada.

**¿Tienes buenos amigos entre los patinadores?** Sí, son muchas horas juntos entrenando o durante las competiciones, y al final se van creando lazos. Compartimos la misma pasión, nos apoyamos...

**Tu familia también te apoyará mucho...** ¡¡¡Muchísimo!!! Mientras patinar siga significando tanto para mí, ellos van a estar a mi lado. Además, mi madre es mi preparadora física. Es Licenciada en Ciencias de la Actividad Física y el Deporte y ha desarrollado un sistema propio de preparación física y elasticidad específico para patinadores. ¡Así que imagínate el nivel de implicación!

**¿Objetivos de futuro?** Quiero crecer como patinador y disfrutar de todas las etapas hasta llegar a la categoría senior (19+). Además, tengo claro que quiero continuar estudiando para licenciarme en Ciencias de la Actividad Física y el Deporte, y en el futuro, ser entrenador para seguir ligado al mundo del patinaje cuando ya no salte a la pista. ■



**JORNADAS DE PUERTAS ABIERTAS**

**20 de Enero - Mirabal Infantil**

**¡Apúntese y venga a conocernos!**

[www.colegiomirabal.com](http://www.colegiomirabal.com)

**Colegio Mirabal – Donde empieza el futuro**



**91 632 49 20**

[mirabal@colegiomirabal.com](mailto:mirabal@colegiomirabal.com)

An **inspired** school

# Con GILMAR siempre es buen momento.

SI ESTAS PENSANDO EN **VENDER O ALQUILAR**  
ESTÁS A UN SOLO PASO.



¿Hablamos?

**91 633 99 44**

**GILMAR**  
CONSULTING INMOBILIARIO

DESDE 1983 - LÍDERES INMOBILIARIOS - RED INTERNACIONAL